

SP. ONDERZOEK

HET GEVANGENISPERSONEEL AAN HET WOORD

Wie weet beter welke veranderingen het gevangeniswezen ten goede komen, de politiek of het personeel? Wat de SP betreft moet de stem van het personeel meer worden gehoord in het debat over de gevangenissen. Zij weten immers het beste wat er beter kan, en vooral, wat er niet moet worden verslechterd.

Het gevangenis personeel is in een enquête gevraagd naar de werkdruk, de bezuinigingen, veiligheid, meerpersoons- celgebruik en resocialisatie. De resultaten zijn gerust schokkend te noemen. Bijna driekwart van het gevangenis- personeel stelt dat de samenleving onveilig is geworden door het beleid van de afgelopen jaren, waaronder de bezuinigingen op het gevangeniswezen. Van het personeel zegt 93 procent dat er niet meer bezuinigd kan worden.

In de serie 'Aan het woord' wordt mensen op de werk- vloer gevraagd naar hun werkomstandigheden. In deze serie verschenen onder andere 'de leraar', 'de zorg', 'de jeugdzorg', 'het gevangenis personeel', 'de politie' en 'de schipper'.



HET GEVANGENISPERSONEEL AAN HET WOORD

SP.

MORGEN MOET HET BETER

HET GEVANGENISPERSONEEL AAN HET WOORD

Krista van Velzen
Michiel van Nispen
augustus 2009

INHOUDSOPGAVE

VOORWOORD 7

SAMENVATTING 9

INLEIDING 15

1. OPZET EN VERANTWOORDING 17

2. PERSONEEL 25

3. VEILIGHEID 39

4. BEZUINIGINGEN 45

5. MEERPERSOONSCELGEBRUIK 51

6 RESOCIALISATIE 59

7 CONCLUSIES 67

8. AANBEVELINGEN 75

BIJLAGE I. AFKORTINGEN 77

BIJLAGE II. OPROEP OP WWW.MORGENMOETHETBETER.NL OM DE ENQUÊTE IN TE VULLEN 79

BIJLAGE III. DE ENQUÊTERESULTATEN IN TABELLEN 85

VOORWOORD

Bij elk werkbezoek in de gevangenis hoor ik hetzelfde: “Het kan zo niet langer. De werkdruk is te hoog. We hebben hier steeds minder en veel te weinig mensen op veel te veel gedetineerden. Ik word gereduceerd tot sleuteldraaier. Weten ze in Den Haag wel hoe het er in de praktijk aan toe gaat?”

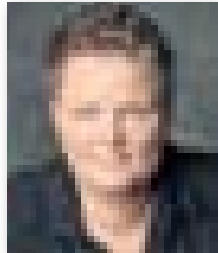
Bezuiniging volgt op bezuiniging. Het gevangeniswezen wordt overspoeld met veranderingen en reorganisaties. Personeelsleden die bij de SP aankloppen om verslag te doen vanaf de werkvloer van de vele gevangenissen in Nederland, geven een duidelijk signaal: het rommelt in de gevangenissen en het is hoog tijd dat de klachten van het personeel serieus genomen worden. Er wordt veel over gevangenissen en gevangenis-personeel gedebatteerd, maar te weinig mét het personeel.

Het is een spannende zomer voor veel personeelsleden. In de komende tijd moeten er 1200 fte geschrapt worden. Enkele gevangenissen worden gesloten, personeelsleden zijn onzeker over hun toekomst. Een goed moment om de stem van het personeel te laten klinken! En dat is precies de bedoeling van deze enquête. Juist deze mensen weten wat er ten goede veranderd zou moeten worden en wat juist behouden moet blijven. Juist deze mensen weten wat het betekent om telkens weer te moeten bezuinigen. Juist de stem van deze mensen moet luid en duidelijk doorklinken in politiek Den Haag.

Mijn dank gaat uit naar de vele gevangenismedewerkers die de enquête ingevuld hebben. Maar ook naar de leden van de werkgroep Morgen Beter, die kritisch hebben meegekeken bij het opstellen van deze enquête. De gevangenismedewerkers, reclasseringswerkers, vrijwilligers en ex-gedetineerden die in deze werkgroep actief zijn, geven ons al vijf jaar feedback vanuit de praktijk: ze doen suggesties voor verbetering en opperen mogelijkheden om samen het verschil tussen het papieren beleid en de feitelijke praktijk te onderzoeken. Zonder hen zou deze enquête niet mogelijk zijn geweest.

Dit rapport zal worden aangeboden aan staatssecretaris van Justitie Albayrak, alsmede aan de overige politieke partijen. Dit rapport zal tevens worden gepubliceerd

op www.morgenmoethetbeter.nl. De aanbevelingen die uit deze enquête naar voren komen moeten serieus genomen worden – dat verdienen de hardwerkende en loyale werknemers van de gevangenis die onze samenleving veiliger maken. Een betere bajes is mogelijk!



Krista van Velzen

Den Haag, augustus 2009

SAMENVATTING

Tijdens dit onderzoek onder het gevangenispersoneel werd bekend dat acht gevangenis- nissen worden gesloten en dat er 1200 fte aan gevangenispersoneel wordt afgestoten. Het gevangeniswezen in Nederland staat dankzij het 'Masterplan Gevangeniswezen' van de regering momenteel volop in de schijnwerpers. Dit onderzoek, waaraan meer dan 500 personeelsleden mee deden, is dan ook een goede barometer om dit Master- plan goed te kunnen beoordelen. De mening van het personeel telt.

Bijna driekwart van het gevangenispersoneel stelt dat de samenleving onveiliger is geworden door het beleid van de afgelopen jaren, waaronder de bezuinigingen op het gevangeniswezen. Van het personeel zegt 93 procent dat er niet meer bezuinigd kan worden. De grens is echt bereikt. De voortdurende bezuinigingen zorgen voor een toenemende werkdruk en een verslechterde veiligheidssituatie.

De werkdruk van het gevangenispersoneel is de laatste jaren toegenomen, zegt 84 procent. Volgens 89 procent van de respondenten is er steeds minder personeel op hetzelfde of zelfs op een groter aantal gedetineerden, zodat er dus meer werk verzet moet worden door minder mensen. Er is steeds minder tijd voor persoonlijk contact met gedetineerden. Dat is niet alleen slecht voor de gedetineerden en voor het personeel, maar uiteindelijk ook niet bevorderlijk voor de veiligheid in de samenleving. Een van de doelstellingen van een verblijf in de gevangenis is immers het voorbereiden op de terugkeer in de samenleving, en dat staat nu ernstig onder druk. Een meerderheid van 68 procent van het personeel voelt zich gereduceerd tot 'sleuteldraaier'.

Ook de veiligheid op de werkvloer staat onder druk. Agressie en geweld van gedeti- neerden naar personeel is de laatste jaren erger geworden. Meer dan 60 procent kan dat bevestigen. Dat er steeds minder personeel op de werkvloer staat, zorgt voor meer onveiligheid. Meer camera's en hekken lossen dat niet op. Daarnaast lijkt de proble- matiek van de gedetineerden steeds complexer te worden, bijvoorbeeld door hardnekkige verslaving in combinatie met een psychische stoornis.

Gevangenispersoneel ziet het als taak er aan bij te dragen dat gedetineerden beter de gevangenis uitkomen en goed terugkeren in de samenleving, maar kan deze

taak steeds minder goed uitvoeren. Slechts een kwart vindt dat men hiertoe voldoende mogelijkheden heeft. Het plezier in het werk neemt af, bevestigt 64 procent. Inhoudelijk wordt het werk minder uitdagend en de kwaliteit van het werk staat onder druk.

Een van de bezuinigingsmaatregelen die dit kabinet heeft doorgevoerd is het uitbreiden van meerpersoonscelgebruik. Daardoor zou minder personeel nodig zijn voor hetzelfde of zelfs voor een groter aantal gedetineerden. Hierdoor stijgt volgens 85 procent van de respondenten de werkdruk voor het personeel. Daarnaast neemt door meerpersoonscelgebruik de onveiligheid in de inrichtingen toe, zo bevestigt 65 procent. Niet alleen voor de gedetineerden zelf (bijvoorbeeld door vechtpartijen op meermanscellen gedurende de onderbezette nachtdienst), maar ook voor het personeel. De regel dat een meerpersoonscel door meer dan één persoon moet worden geopend kan in de praktijk niet worden nageleefd wegens een tekort aan personeel. Een meerderheid van 87 procent van het personeel vindt dat iedere gedetineerde weer een eigen cel moet krijgen.

Tot slot is 55 procent van het personeel van mening dat er onvoldoende werk wordt gemaakt van resocialisatie en een succesvolle terugkeer in de maatschappij van de gedetineerden na vrijlating. Intensievere begeleiding van de gedetineerden, zowel binnen de inrichting als na vrijlating in de gemeenten, kan helpen voorkomen dat mensen weer de fout in gaan. Daar is de samenleving als geheel bij gebaat.

Op basis van de enquête-resultaten komt de Tweede Kamerfractie van de SP tot de volgende conclusies en aanbevelingen ter verbetering van het gevangeniswezen:

STOP DE BEZUINIGINGEN

De grens van wat er in het gevangeniswezen bezuinigd kan worden is al bereikt. De samenleving wordt onveiliger door verdergaande bezuinigingen. Er moet in de gevangenissen juist meer gebeuren aan onderwijs, vakopleidingen, verslavingsbehandeling en gedragstrainingen om er voor te zorgen dat mensen op verantwoorde wijze de gevangenis uitkomen. Er moeten geen beperkt beveiligde (BBI's) en zeer beperkt beveiligde inrichtingen (ZBBI's) worden gesloten.

MEER PERSONEEL, NIET MINDER

De werkdruk is toegenomen, er zijn steeds minder penitentiair inrichtingswerkers (PIW'ers) op een groep gedetineerden. Geef de PIW'ers hun functie terug, zodat er weer tijd is voor noodzakelijk persoonlijk contact en voor begeleiding. Het huidige cellenoverschot biedt grote kansen. Er moet geen personeel ontslagen worden: deze goed opgeleide mensen zijn nodig om de werkdruk te verlichten. Daarnaast zal de veiligheidssituatie in de gevangenissen verbeteren door het personeel weer op sterkte te brengen. Er dienen meer behandelaars en psychologen te worden aangesteld

MEERPERSOONSCELGEBRUIK OP BASIS VAN VRIJWILLIGHEID

Onder druk van het huidige cellenoverschot zullen er minder meerpersoonscellen door meerdere gedetineerden gebruikt worden, maar dit gaat slechts om een deel van de

meerpersoonscellen en om een tijdelijke maatregel. Meerpersoonscelgebruik is alleen acceptabel als noodoplossing in tijden van cellentekort. In tijden van cellenoverschot is meerpersoonscelgebruik niet nodig, gedetineerden moeten weer een eigen cel krijgen. Alleen op vrijwillige basis mogen mensen op een meerpersoonscel geplaatst worden. Bij meerpersoonscelgebruik hoort ook meer personeel op de werkvloer.

MEER AANDACHT VOOR RESOCIALISATIE

Het verblijf in de gevangenis moet zich meer dan nu het geval is richten op de terugkeer in de samenleving. Er moeten meer vakopleidingen in de inrichtingen aangeboden worden, er moet meer aan verslavingsbehandeling gedaan worden, en er moet beter geïnventariseerd worden wat de te verwachten problemen zijn bij terugkeer in de samenleving. De gemeenten dienen zich hier nadrukkelijker mee te bemoeien.



Foto Arie Kievit

INLEIDING

Het gevangeniswezen in Nederland is de laatste jaren bepaald geen rustig beleids-terrein. Gevangenen genieten veel belangstelling van de maatschappij en de politiek. Iemand die over de schreef gaat moet worden gestraft en een van de mogelijke straffen is gevangenisstraf. Maar de manier waarop die gevangenisstraf ten uitvoer wordt gelegd is (terecht) een voortdurend onderwerp van discussie. Het gevangenispersoneel, dus de mensen die in de bajesen het werk doen, moet op verjaardagsfeesten steevast uitleggen dat een gevangenis 'heus geen hotel' is, maar dat gedetineerden wel mensen zijn die je menswaardig dient behandelen.

In 2005 vestigde de SP met het zwartboek 'Morgen moet het beter' de aandacht op de verslechtingen in de gevangenen.¹ Door jarenlange bezuinigingsoperaties werd er bekibbeld op personeel, het dagprogramma werd uitgekleed, het meerpersoons-celgebruik werd ingevoerd, en niet alle gedetineerden kwamen meer in aanmerking voor resocialisatieprogramma's. De werkgroep Morgen Beter, waarvan dit zwartboek de eerste publicatie was, is bij elkaar gebleven, en is een belangrijke bron van informatie gebleven voor de Tweede Kamerfractie van de SP. Gevangenispersoneel, reclasseringswerkers, vrijwilligers en ex-gedetineerden zijn in deze werkgroep vertegenwoordigd. Na een rapport over nazorg aan ex-gedetineerden (2007) en een rapport over de reclassering (2008) is er nu weer alle aanleiding onderzoek te doen naar de situatie in de gevangenen.

Vier jaar na het tot stand komen van het zwartboek over het gevangeniswezen zijn veel van de aangerichte verslechtingen niet teruggedraaid. De bezuinigingen gaan maar door, en de aangekondigde verbeteringen van het programma 'Modernisering Gevangeniswezen' zijn binnen enkele maanden al weer ingehaald door het 'Masterplan Gevangeniswezen 2009-2014', waarin wordt aangekondigd dat als gevolg van nieuwe bezuinigingen acht gevangenen moeten sluiten en 1200 man personeel moet vertrekken.

¹ www.sp.nl/morgenbeter/zwartboek_morgenbeter.pdf

Het gevangenispersoneel wordt geconfronteerd met verandering op verandering en een zoveelste bezuinigingsronde. Maar wordt het personeel zelf eigenlijk wel wat gevraagd? Omdat er vooral óver hen wordt gedebatteerd en weinig mét hen, is het tijd dat het gevangenispersoneel eindelijk een stem krijgt in Den Haag. Juist het personeel weet als geen ander welke veranderingen het gevangeniswezen ten goede komen, en wat er juist niet verder moet worden verslechterd. In een voor het gevangeniswezen roerige tijd is het belangrijk naar de mensen te luisteren die dagelijks in de gevangenissen werken. Daarom is door de SP een enquête uitgezet onder het gevangenispersoneel in Nederland. Deze enquête had als doel de meningen te peilen op enkele gebieden, waaronder meerpersoonscelgebruik, veiligheid en resocialisatie.

In dit rapport zijn de enquêteresultaten gepubliceerd. In het eerste hoofdstuk wordt de opzet van het onderzoek verantwoord. Vervolgens worden de enquêteresultaten uiteengezet en geanalyseerd in hoofdstukken over personeel (hoofdstuk 2), veiligheid (hoofdstuk 3), bezuinigingen (hoofdstuk 4), meerpersoonscelgebruik (hoofdstuk 5), en resocialisatie (hoofdstuk 6). Tot slot worden er conclusies getrokken en formuleert de SP aanbevelingen voor 'Een betere bajes' in Nederland (hoofdstukken 7 en 8). Ook is er als bijlage een verklarende lijst met de gebruikte afkortingen opgenomen. In de overige bijlages zijn de volledige enquêteresultaten in tabellen opgenomen, alsook de oproep die gedaan is op www.morgenmoethetbeter.nl om de enquête in te vullen.

1. OPZET EN VERANTWOORDING

OPZET VAN DE ENQUÊTE

De enquêtevragen zijn in eerste instantie opgesteld door de Tweede Kamerfractie in samenwerking met het Wetenschappelijk Bureau van de SP. Er is informatie ingewonnen bij Penitentiair Inrichtingswerkers (PIW'ers) of de vragen juist zijn geformuleerd en of de termen correct zijn. Daarnaast is de enquête ter toetsing aan enkele 'leken' voorgelegd met de vraag te beoordelen of de vragen juist zijn gesteld en niet voor meerdere uitleg vatbaar zijn.

Dit heeft geresulteerd in een vragenlijst met 42 vragen, het merendeel meerkeuze, met enkele open vragen. Naast de mogelijkheid hier en daar een toelichting te geven op het meerkeuze-antwoord, is ook de mogelijkheid geboden nog iets toe te voegen aan wat niet aan de orde is gekomen in de enquête.

De vragenlijst was van 1 mei tot 1 juli 2009 in te vullen op internet, via de website www.morgenmoethetbeter.nl (zie Bijlage I). Op deze website zijn mensen geattendeerd via de 'sneeuwbalmethode': het verzoek een e-mail door te sturen aan mensen die werken in de gevangenissen. Halverwege deze termijn zijn alle mensen die tot dat moment de enquête hadden ingevuld en hun e-mailadres hadden achtergelaten, gevraagd al hun collega's op te roepen de enquête ook in te vullen.

Daarnaast zijn er brieven gestuurd aan alle Penitentiaire Inrichtingen in Nederland, gericht aan de Ondernemingsraad of de Onderdeelcommissie van de Ondernemingsraad. In totaal gaat het hier om 69 adressen (voor de locaties van inrichtingen, zie <http://dji.nl/Organisatie/Locaties/Penitentiaire-inrichtingen/>). Aan hen is het verzoek gedaan het personeel in de betreffende inrichtingen te wijzen op de enquête, bijvoorbeeld door de bijgevoegde posters en flyers met de oproep de enquête in te vullen zichtbaar voor het personeel op te hangen. Ook zijn bij deze 69 brieven aan de Ondernemingsraden enquêteformulieren bijgevoegd, om de mogelijkheid te geven de enquête ook handmatig in te vullen. Dit om de enquête zo laagdrempelig mogelijk te houden.

RESPONS

Zoals bij iedere enquête zijn er mensen die de enquête niet geheel afronden; voor sommigen is 42 vragen te lang. Er is niet voor gekozen om de mening van deze mensen in het geheel niet mee te nemen, omdat er vanuit kan worden gegaan dat de antwoorden die wel zijn ingevuld wel degelijk meningen weergeven die tellen. Alle gegeven antwoorden waren namelijk serieus van karakter.

568 mensen zijn daadwerkelijk gestart met de enquête. Een aantal van hen heeft alleen de algemene vragen ingevuld, 523 mensen zijn ook aan de inhoudelijke vragen begonnen en ongeveer 435 mensen hebben de enquête helemaal afgemaakt. Bij de vragen is daarom steeds het aantal mensen gezet dat een bepaalde vraag heeft beantwoord (N=...). Alle enquêtevragen en bijbehorende tabellen zijn in bijlage III weergegeven.

Er zijn ruim 500 respondenten. Het aantal mensen dat de moeite heeft genomen de enquête in te vullen is dusdanig dat er veel waarde gehecht kan worden aan de antwoorden. De antwoorden die door de respondenten zijn gegeven op belangrijke onderdelen zijn zeer eenduidig. Sommige antwoordopties scoren zelfs boven de 90 procent, zoals later zal blijken. Hier komen belangrijke signalen naar voren. Een analyse van de antwoorden leert juist dat de mensen die de enquête hebben ingevuld, dit op een serieuze manier hebben gedaan. Dit blijkt uit het grote aantal toelichtingen dat is gegeven wanneer die mogelijkheid aanwezig was; deze toelichtingen zijn zodanig inhoudelijk dat daar een grote betrokkenheid uit spreekt om zaken te verbeteren.

RESPONDENTEN

Om een beeld te krijgen van de respondenten zijn eerst algemene vragen gesteld. Deze cijfers zijn vergeleken met de cijfers die DJI geeft in het Jaarbericht 2008. 75 procent van de respondenten is man; de echte verhouding is dat 68 procent van het gevangenispersoneel man is en 32 procent vrouw. Ook de leeftijdsopbouw van de respondenten komt aardig in de buurt van de reële situatie bij DJI: er zijn relatief minder jongere werknemers die de enquête hebben ingevuld en wat meer mensen die tussen de 45 en 54 jaar zijn.

Leeftijd (N=568)	Enquête	Werkelijk gevangenispersoneel volgens DJI
Jonger dan 35 jaar	15%	25%
35-44 jaar	34%	33%
45-54 jaar	39%	31%
55 jaar en ouder	12%	11%

Verreweg de meeste respondenten zijn al lang in dienst bij DJI. Bijna twee derde is al langer dan 10 jaar in dienst, nog eens 26 procent is tussen de 5 en 10 jaar in dienst. Het voordeel hiervan is dat dit mensen zijn met de nodige ervaring, die weten waarover ze spreken, en ook de veranderingen in het gevangeniswezen van de afgelopen jaren hebben meegemaakt.

De respondenten zijn ook behoorlijk verspreid over het gehele land. De vraag in welke regio iemand werkt moest 'verplicht' worden ingevuld; de vraag waarbij de inrichting kon worden genoemd was facultatief. Omdat niet iedereen zijn/haar inrichting heeft genoemd, komen de inrichtingen in dezelfde regio bij elkaar opgeteld niet overeen met het aantal respondenten dat aangeeft in die regio te werken. Overigens moet hierbij ook worden opgemerkt dat niet iedereen dit onderdeel op correcte wijze heeft ingevuld, omdat niet steeds de juiste regio is aangevinkt bij de inrichting waar men werkt. Blijkbaar is de indeling in regio's niet goed bekend op de werkvloer. Aan het aantal maal dat een bepaalde inrichting is genoemd kan dan ook meer waarde worden gehecht dan aan het aantal maal dat een regio is aangevinkt (N=568).

De inrichtingen	Aantal respondenten
Regio Noord	197
PI Noord	20
PI Ter Apel	22
PI Veenhuizen	79
Regio Midden-Oost	103
PI Achterhoek	41
PI Arnhem	5
PI Flevoland	46
PI Overijssel	20
PI Utrecht	1
Regio Zuid	164
PI Breda	8
PI Noord-Brabant Noord	3
PI Tilburg	52
PI Limburg-Zuid	23
PI Vught	27
PI Zuid-Oost	14
PI Zuid-West	10
Regio West	104
PI Amsterdam	18
PI Haaglanden	25
PI Midden Holland	12
PI Noord-Holland Noord	41

Alle regio's zijn dus goed vertegenwoordigd. De meeste ingevulde enquêtes kwamen terug uit Veenhuizen (79) en Tilburg (52). Dit kan er mee te maken hebben dat beide inrichtingen met veranderingen te maken krijgen door het in mei gepubliceerde Masterplan Gevangeniswezen 2009-2014, waardoor het personeel de behoefte kan hebben gekregen hun stem te laten horen.

Tot slot van dit onderdeel zijn nog vragen gesteld over de afdeling waar men werkt. Op de vraag of men op een afdeling met gedetineerde mannen of vrouwen werkt, antwoordt 84 procent met mannen te werken, 3 procent met vrouwen, en 4 procent met beiden. De meeste respondenten werken voornamelijk in een Huis van Bewaring (37 procent) of een Gevangenis (28 procent). Daarnaast werkt nog eens 10 procent in een (Z)BBI (Zeer Beperkt Beveiligde Inrichting). Maar liefst een kwart (142 respondenten) geeft op deze vraag 'anders' dan de genoemde instellingen aan. Uit nadere bestudering van deze (open) antwoorden blijken er 99 wel degelijk in een (of meerdere) van deze inrichtingen te werken. Ook de overige 43 respondenten die 'anders' hebben ingevuld moeten niet worden uitgesloten van de enquête. Weliswaar zijn er enkele respondenten voor wie deze enquête niet direct was bedoeld (een enkele keer geeft iemand aan in een Justitiële Jeugdinstelling te werken bijvoorbeeld), maar het merendeel van deze overige 43 bestaat uit mensen die 'beveiliging' of 'ondersteunende diensten' opgeven als functie, of het gaat om mensen die een administratieve functie hebben. Kortom, vrijwel alle respondenten hebben vrij direct met het dagelijks werk in de inrichting te maken, zodat er in ieder geval van mag worden uitgegaan dat zij een goed beeld hebben van wat er speelt, wat er wel en niet goed gaat en wat er beter zou moeten. Ook uit de antwoorden van bijvoorbeeld de mensen met een administratieve functie blijkt betrokkenheid, en waar nodig hebben deze mensen de optie 'Niet van toepassing' gekozen.

Alle inrichtingen zijn vertegenwoordigd, de verdeling van mannen en vrouwen, en de leeftijdsopbouw komen redelijk overeen met de daadwerkelijke situatie. Ook komt er een groot scala aan diverse afdelingen op de gevangenis voorbij bij het bekijken van de gegeven antwoorden. De gegeven antwoorden laten dus een stevig geluid vanaf de verschillende werkvloeren horen, een geluid dat niet genegeerd mag worden!



Foto Emile Luijder

2. PERSONEEL

Het gevangenispersoneel vindt het werk over het algemeen de moeite waard, en vervult het werk met idealen. Het plezier in het werk neemt echter af. De functie is veranderd, het persoonlijk contact met de gedetineerde wordt steeds minder en de werkdruk neemt toe. In dit hoofdstuk geven we een analyse van de antwoorden op de vragen 8 tot en met 22.

HET WERK BINNEN DE PI

Op de vraag of men over het algemeen het werk als de moeite waard ervaart, antwoordt een behoorlijk hoog percentage van 81 procent het daar 'mee eens' of 'zeer mee eens' te zijn; slechts 6 procent is het daarmee niet eens. De vraag of men zich gesteund voelt door de directe leidinggevenden van de afdeling wordt minder eenduidig beantwoordt: de uitersten 'zeer mee eens' en 'zeer mee oneens' scoren laag; bijna een kwart antwoordt 'neutraal'; 20 procent voelt zich niet gesteund; maar het grootste deel van de respondenten (36 procent) geeft aan zich wel gesteund te voelen door de leidinggevende.

Dat het gevangenispersoneel veel verantwoordelijkheidsgevoel en plichtsbesef heeft, komt duidelijk naar voren bij de beantwoording van de volgende stelling.

Ik zie het als mijn taak er aan bij te dragen dat een gedetineerde beter de gevangenis uitgaat dan dat hij/zij er in komt. (N=459)

Ik zie het als mijn taak er aan bij te dragen dat een gedetineerde beter de gevangenis uitgaat dan dat hij/zij er in komt. (N=459)

Zeer mee eens	30%
Mee eens	47%
Neutraal	16%
Mee oneens	3%
Zeer mee oneens	1%
N.v.t. / geen mening	3%

Van oudsher is een van de doelstellingen van gevangenisstraf, naast vergelding, ook het voorkomen dat iemand nog eens de fout in gaat. Dat raakt nog wel eens op de achtergrond in discussies met mensen die het vergeldingselement vooropstellen. Wanneer iemand vast zit, heb je de kans iets met de betreffende persoon te doen, en alles op alles te zetten om te voorkomen dat deze persoon ooit weer de fout in gaat. Het is dan ook mooi dat 77 procent van het gevangenispersoneel het als zijn/haar taak ziet er aan bij te dragen dat een gedetineerde beter de gevangenis uit gaat dan dat hij/zij er in komt, en dat slechts 4 procent het hier niet mee eens is. Daarbij moet worden bedacht dat het zeker niet de gemakkelijkste doelgroep is waar het om gaat, en dat het gevangenispersoneel de gedetineerden slechts binnen de muren van de inrichting kan begeleiden. De gedetineerden zijn soms maar een hele korte periode in de inrichting; buiten gaat het vaak al snel weer fout. Ondanks dit alles vindt bijna 8 van de 10 respondenten het de taak van het gevangenispersoneel een positieve bijdrage aan het leven van de gedetineerde te leveren.

Slechts een kwart van de respondenten vindt dat ze voldoende mogelijkheden krijgt om hun taak in de gevangenis goed uit te oefenen.

Ik krijg voldoende mogelijkheden mijn taak binnen de PI goed uit te oefenen. (N=459)

Ja	25%
Twijfel	32%
Nee	42%
N.v.t. / geen mening	1%

Hoewel hier de antwoorden duidelijk uiteenlopen, is de meerderheid het niet eens met deze stelling. In ieder geval kan driekwart de stelling niet volmondig met 'Ja' onderschrijven. Uit de toelichtingen komt een aantal duidelijke knelpunten naar voren. Veel gevangenispersoneel vindt het vervelend dat er nauwelijks meer tijd is voor persoonlijk contact – contact dat nodig is om gedetineerden te begeleiden richting een leven zonder recidive en om situaties te kunnen inschatten en veiligheidsrisico's te kunnen signaleren. Daar is amper meer tijd voor. De oorzaken die genoemd worden zijn het beperkte dagprogramma, waardoor alle activiteiten in korte tijd moeten gebeuren. Ook worden de bezuinigingen genoemd als stoorzender, alsook het personeelstekort, en de toegenomen bureaucratie. De indruk bestaat dat de 'papierne rompslomp' (verplichte administratieve handelingen) toeneemt, terwijl de mogelijkheden voor persoonlijk contact minder worden. Ook het feit dat personeel op meerdere afdelingen wordt ingezet, draagt zeker niet bij aan bevordering van persoonlijk contact. Veel respondenten protesteren tegen deze ontwikkelingen, en vinden dat zij hun taak niet meer kunnen uitoefenen zoals dat ooit geweest is, en zoals dat weer zou moeten.

ENKELE OPMERKINGEN

- "Personeelstekort, bezuinigingen, beperkt dagprogramma. Er is te weinig tijd om de gedetineerden ook daadwerkelijk te begeleiden. Wij zijn hun eerste contact, maar dat bestaat steeds meer uit alleen maar de sleutel omdraaien en het dagprogramma afraffelen."
- "Vroeger hadden we een avondprogramma, waarin we tijd hadden om ook eens even een praatje te maken met de gedetineerden."
- "Als je ingezet wordt op verschillende afdelingen sta je te ver af van de doelgroep die hulp behoeven. Zo ontstaat er geen band met de persoon achter de deur."
- "Het feit dat je met minder mensen meer moet doen betekent dat je bepaalde zaken moet laten liggen omdat je daar niet aan toe komt en toch prioriteiten moet stellen."
- "Door de versobering is er haast geen tijd meer om individuele begeleiding te geven."
- "Werkdruk is de laatste jaren steeds meer toegenomen. Meer administratieve werkzaamheden, minder contact met gedetineerden."
- "We worden robots, deur open en dicht, en geen tijd meer. Er is geen tijd meer voor een sociaal praatje of problemen aanhoren van deze doelgroep. Zij krijgen daarom ook vaker 'Nee' te horen, wat weer agressieverhogend is."

AFNEMEND PLEZIER IN HET WERK

Wanneer de vraag wordt gesteld of het plezier in het werk de afgelopen jaren is vermin-

Mijn plezier in het werk is de afgelopen jaren verminderd. (N=523)

Zeer mee eens	30%
Mee eens	47%
Neutraal	16%
Mee oneens	3%
Zeer mee oneens	1%
N.v.t. / geen mening	3%

derd, zijn de antwoorden duidelijk, en behoorlijk negatief.

Voor maar liefst 77 procent van het gevangenispersoneel is het plezier in het werk verminderd; slechts 4 procent is het hiermee niet eens. Aan de mensen die het eens waren met de stelling (dat zijn de 335 respondenten die 'Zeer mee eens' of 'Mee eens' hebben geantwoord) is gevraagd wat de oorzaak is van het afgenomen plezier in het werk, waarbij meer oorzaken mochten worden genoemd. De meest genoemde oorzaken zijn verreweg de toegenomen werkdruk (door 67 procent

genoemd) en het uitkleden van de functie van PIW'er (57 procent). De vrees dat er ontslagen gaan vallen bij DJI is voor 31 procent een van de oorzaken, en 26 procent noemt onplezierige samenwerking met collega's en/of leidinggevende.

Ruim 100 mensen hebben de mogelijkheid aangegrepen een andere oorzaak in te vullen of toelichting te geven. "Bezuinigingen" wordt hier opvallend vaak genoemd; het lijkt er op dat dit veel mensen rechtstreeks raakt in hun plezier in het werk. Een PIW'er die al langer dan 10 jaar in dienst is, noemt als oorzaak "het stelselmatig bezuinigen op de werkvloer, terwijl de top breder wordt". De bezuinigingen leiden volgens veel respondenten direct tot minder contact met de gedetineerden: "Alleen nog maar in- en uitsluiten, aan bejegening en hulpvraagstukken kom je bijna niet meer toe". Een vrouwelijke PIW'er omschrijft het als volgt: "De versobering van het regiem heeft negatieve invloed op de gedetineerden, al onze positieve interventies ten spijt. Er is dus ook meer sprake van detentieschade, wat ook voor de samenleving nooit goed uitpakt."

Een andere oorzaak die regelmatig terugkeert in de antwoorden zijn de veranderingen binnen DJI, die gepaard gaan met onzekerheid over banen. Mensen noemen als oorzaak voor afnemend plezier in het werk "reorganisaties", "wisselvallig Haags beleid", "constante bezuinigingen en veranderingen binnen DJI". Het gevangenispersoneel lijkt "veranderingsmoe", zoals een leidinggevende aangeeft: "Ik sta versteld van de hoeveelheid aanpassingen, nieuwe procedures en stokpaardjes. Tevens volgen de nieuwe dingen elkaar in snel tempo op zodat we niet in staat zijn om zaken tot een goed einde te brengen. De gewenste kwaliteit is niet altijd haalbaar. Ik zou zo graag een jaar of twee jaar rust in de tent willen hebben. Medewerkers worden veranderingsmoe." Andere oorzaken die worden genoemd zijn bureaucratie, intimidatie op de werkvloer, en een hoog verloop onder leidinggevendenden.

"IK MAAK DE LAATSTE TWEE JAAR NOG WEL VOL"

Ondanks het afgenomen plezier in het werk, denkt ruim de helft nog niet aan een vertrek bij DJI.

19 procent zegt te overwegen ander werk te zoeken, 26 procent twijfelt. Veel mensen overwegen geen ander werk te zoeken, omdat ze zich zelf omschrijven als 'te oud', en vrezden nergens meer aan de slag te komen. Ook veel anderen denken geen baan te kunnen vinden, vanwege de crisis, of omdat ze in een regio wonen met weinig werkgelegenheid. Bij de huidige baan blijven lijkt dus niet bepaald voor iedereen een vrijwillige keuze. Van antwoorden als "Ik maak de laatste twee jaar nog wel vol" spat de arbeidsvreugde ook niet bepaald af. Naast het feit dat mensen die de 50 zijn gepasseerd vrezden ergens anders niet direct aan de slag te kunnen, speelt ook de pensioengerechtigde leeftijd een rol voor veel mensen. Mensen die nog enkele jaren te gaan hebben voordat zij op hun 60e met functioneel leeftijdsontslag kunnen (dit omdat het werken als PIW'er is aangewezen als 'substantieel bezwarende functie'), verliezen dit recht op het moment dat zij uit hun functie vertrekken. De keuze tussen 5 jaar langer doorwerken of het volhouden tot het leeftijdsontslag bij het bereiken van de 60-jarige leeftijd, is voor sommigen dan ook geen reële keuze.

Toch zijn er ook veel mensen die zich niet uit het veld laten slaan. "Dit werk is zo mooi.

Ondanks dat het minder is geworden, is het nog steeds de moeite waard om te doen", zegt een PIW'er uit het zuiden. "Ik heb een baan die bij mij past", zegt een jonge beveiligingsmedewerker. "Ik laat me door de vele verandering niet uit het veld slaan, doordat ik positief ingesteld ben motiveert het mij juist het nog beter te doen. Helaas lijkt er geen einde aan al de veranderingen te komen."

ZORGEN OVER BEHOUD BAAN

Op de vraag of men zich met enige regelmaat zorgen maakt over het behoud van de baan bij DJI antwoordt 42 procent van wel, 31 procent zegt van niet en 25 procent twijfelt. De 'donkere wolk' van het Masterplan Gevangeniswezen 2009-2014, waarin is opgenomen dat 1200 man aan personeel moet vertrekken, klinkt duidelijk door in de toelichtingen op de antwoorden (zowel voor als na 19 mei). Dit Masterplan is tijdens de lopende enquête op 19 mei 2009 gepresenteerd aan politiek en personeel, maar al ruim voor die tijd gonsden onder het gevangenispersoneel geruchten over ontslagen. Zo werd er door een respondent geantwoord dat "er al langer geluiden zijn over inkrimping van celcapaciteit en dus van werkgelegenheid". Een mannelijke PIW'er, die al meer dan tien jaar in dienst is, zegt zich inderdaad zorgen te maken: "Nu DJI wederom moet bezuinigen is het nu zo moeilijk om nog meer weg te halen, dat er alleen nog op personeel bezuinigd kan worden. Tenslotte is de personeelspost het leeuwendeel in ons budget." Veel anderen geven aan zich geen zorgen te maken voor het behoud van de eigen baan, maar wel voor die van jongere collega's omdat die korter in dienst zijn. Daaraan wordt geregeld toegevoegd dat het ontslag van collega's voor hen het werk zwaarder maakt, omdat er nu al meer gedaan moet worden met minder personeel.

BANKENBOSCH: "CRUCIALE SCHAKEL" TOCH GESLOTEN?

Een PIW'er uit de PI Veenhuizen zegt zich geen zorgen te maken over het behoud van zijn baan, want, zo licht hij toe: "Bankenbosch is een van de drie Beperkt Beveiligde Inrichtingen in den lande, wanneer deze wordt gesloten wordt er naar mijn mening een cruciale schakel uit de keten gehaald voor wat betreft voorbereiding op terugkeer in de maatschappij. Wij hebben een regiem met 1 keer verlof per maand, onze gedetineerden werken buiten de inrichting, volgen daarin kleine opleidingen waardoor ze betere kansen hebben als ze weer buiten komen, maar bovenal spreken wij ze aan op hun eigen verantwoordelijkheden, op tijd opstaan, zorgen dat je op tijd op het werk bent, wil je iets geregeld zien met instanties, wij pakken ze niet bij de hand maar stimuleren ze om zelf initiatief te nemen, wij begeleiden ze wanneer er zaken spelen waar ze niet uit komen."

Helaas bleek er in het Masterplan anders geoordeeld te worden over de locatie Bankenbosch van de PI Veenhuizen, en is dit een van de acht gevangenispenitentiën die moet sluiten.

TOENEMENDE WERKDRIJK

Veel respondenten geven aan dat de doelgroep gedetineerden de laatste jaren 'problematischer' is geworden. Er is vaak sprake van zwakbegaafdheid, verslavingsproblemen, psychosociale problemen en stoornissen. Gedetineerden hebben steeds vaker een meervoudige problematiek, bijvoorbeeld een verslavingsprobleem in combinatie met een psychische stoornis. Het is de vraag of gevangenispersoneel voldoende is opgeleid

om te werken met deze moeilijke doelgroep. Slechts 38 procent onderschrijft de stelling dat gevangenispersoneel voldoende is opgeleid voor de problemen van de gevangenispopulatie; 24 procent vindt dat dit niet het geval is; 34 procent twijfelt.

Het verband is wellicht niet één op één te trekken, maar de toename van de problematiek van de gevangenispopulatie draagt vermoedelijk niet bij aan het verlichten van de werkdruk. Bijna de helft antwoordt 'Ja' op de vraag of de werkdruk te hoog is, slechts 22 procent antwoordt dat de werkdruk niet te hoog is, 27 procent twijfelt. De werkdruk is de laatste jaren in ieder geval toegenomen.

Mijn werkdruk is de laatste jaren toegenomen. (N=459)

Ja	84%
Twijfel	5%
Nee	9%
N.v.t. / geen mening	2%

Hier wordt een heel duidelijk signaal afgegeven. Door de ontwikkelingen van de laatste jaren in het gevangeniswezen is de werkdruk gestegen. Het gevangenispersoneel merkt dat op verschillende manieren, maar het meest genoemd wordt het feit dat er steeds meer moet gebeuren met minder mensen, 'er wordt meer van je verwacht in dezelfde tijd'. Dat voelen heel veel mensen zo. Hiervoor wordt een aantal verklaringen gegeven. De meesten geven aan dat de inkorting van het dagprogramma de werkdruk doet stijgen. Omdat alle activiteiten "op elkaar zijn gepropt" en alles binnen korte tijd moet gebeuren, voelt het personeel zich opgejaagd. Een PIW'er uit Amsterdam beklaagt zich over het feit dat sinds de versobering meer activiteiten in kortere tijd moeten worden verricht, helemaal nu enkele afdelingen een halve dag gesloten zijn en in verband met 'gespiegelde afdelingen' alle activiteiten binnen 4 uur moeten plaatsvinden (zodra een afdeling dicht gaat wordt het personeel ingezet op de 'spiegelafdeling' die open is).

Ook de stroom aan veranderingen in het beleid draagt bij aan de gestegen werkdruk, zo verklaart een aantal respondenten. Het meerpersoonscelgebruik is een veel genoemde oorzaak, omdat een meerpersoonscel door meerdere mensen geopend moet worden. Ook zijn er door het meerpersoonscelgebruik meer gedetineerden op een afdeling. Tegelijkertijd is er minder personeel ingeroosterd, zo geven veel respondenten aan. Het logische gevolg hiervan is dat ook het papierwerk toeneemt. Per gedetineerde moet wellicht nog meer dan vroeger worden geadmistreerd, terwijl er minder personeel aanwezig is. Een laatste oorzaak die veel wordt genoemd is de toegenomen psychische problematiek van de doelgroep.

ENKELE OPMERKINGEN

- "Een groot aantal cellen is duocel geworden, waardoor je met minder man de afdeling moet runnen. Nu loop je continue achter de feiten aan, en is het werk niet bij te benen. Het werk stapelt zich per dag op."
- "Het is niet de gedetineerde maar het beleid wat het zwaar maakt."
- "Minder personeel per team; dienstroosters worden steeds krappere. Elk jaar een ander rooster in verband met bezuinigingen. Dagprogramma's worden ingekort; meer doen in minder tijd."
- "Het dagprogramma was vroeger van 07:30 tot 21:30. Nu moet je dezelfde hoeveelheid werkzaamheden doen van 07:30 tot 16:45 uur."
- "Er zijn steeds meer gedetineerden met psychiatrische en verslavingsproblemen die naar een andere afdeling zouden moeten. En door het dagprogramma kan je niet de tijd nemen om ze redelijk te begeleiden. Doorsturen kan ook vaak niet omdat ze niet 'gek' genoeg zijn..."
- "Tegenwoordig ben je er administratief medewerker bij, veel te veel administratief werk naast je huidige baan. Als je je werk goed wilt doen en bij wilt blijven zit je de halve dag achter de PC."

ZORGEN OM VERMINDERING PERSONEEL

De respondenten geven aan dat er de laatste jaren steeds minder personeel is voor hetzelfde aantal gedetineerden.

Er is de laatste jaren steeds minder personeel voor hetzelfde aantal gedetineerden. (N=459)

Ja	89%
Nee	5%
N.v.t. / geen mening	6%

Aan de mensen die 'Ja' hebben ingevuld, is vervolgens de vraag voorgelegd of zij zich zorgen maken over de ontwikkeling dat er steeds minder personeel is voor hetzelfde aantal gedetineerden. Maar liefst 95 procent antwoordt hierop 'Ja', slechts 2 procent zegt 'Nee'. Ook wanneer we dit op het totaal bezien, en berekenen dat het hier gaat om 95 procent van de 89 procent die op vraag 19 'Ja' antwoordde, is het altijd nog 84 procent van het totale aantal respondenten (459) dat zegt zich zorgen te maken over het feit dat er steeds minder personeel op de werkvloer is.

Ook is de vraag voorgelegd of men kon aangeven met hoeveel mensen het werk wordt verricht, en wat de verhouding is van het aantal PIW'ers op het aantal gedetineerden. De antwoorden variëren behoorlijk, niet alle afdelingen zijn even groot. De verhouding 2 PIW'ers op 24 gedetineerden wordt vaak genoemd, maar ook verhoudingen als 2 op 35 (HvB), 2 op 46 (BBI), 3 op 48, 3 op 60 en 4 op 68 worden meer dan eens genoemd. Deze cijfers gelden voor de dag, gedurende de nacht is het aantal PIW'ers veel lager.

Voor de nacht wordt onder meer vanuit drie verschillende PI's de verhouding 2 PIW'ers op 300 gedetineerden genoemd, vanuit drie andere PI's wordt zelfs de verhouding 1 op 225 genoemd, maar ook 2 op 74 en 2 op 200 worden vaker genoemd.

Aan de 264 mensen die hebben ingevuld hoeveel PIW'ers er op de afdeling werken en hoe groot de groep gedetineerden daarbij is, is vervolgens de vraag gesteld of deze verhouding voldoende is. Met andere woorden: staat er voldoende personeel op de werkvloer? Slechts 16 procent beantwoordt deze vraag positief, 60 procent antwoordt 'Nee', en 22 procent twijfelt.

Aan deze 217 respondenten die 'Nee' of 'Twijfel' hebben ingevuld, is gevraagd voorbeelden te geven wat de gevolgen zijn van dit gebrek aan personeel voor het dagelijkse werk. Dit is door 172 mensen ook daadwerkelijk gedaan. De volgende voorbeelden springen het meest in het oog, en worden ook meer dan eens genoemd (zij het vaak met iets andere woorden):

GEVOLGEN ONVOLDENDE PERSONEEL

- "Werkdruk. Nergens aan toe komen. Dingen moeten laten liggen. Veiligheid in het gedrang. Niet weten wat er speelt op een afdeling."
- "Bij een grote calamiteit, waarbij direct handelen noodzakelijk is, is de bezetting tijdens de nachtelijke uren onder de maat."
- "De veiligheid neemt af, je bent met te weinig personeel. De werkdruk gaat omhoog, waardoor je het te druk hebt en de penitentiaire scherpte afneemt. Met alle gevolgen van dien. Het gaat allemaal goed, wordt er gezegd! Ja, tot het een keer goed mis gaat!"
- "Het wordt moeilijk de zaken die spelen allemaal goed in de gaten te houden. Er is weinig tijd en/of mogelijkheden voor 1-op-1 gesprekken. Mogelijkheid voor (re-)creatieve zaken is niet of nauwelijks aanwezig."
- "Gedetineerden alleen maar in- en uitsluiten. Niet weten wat er nou allemaal in het koppie van een gedetineerde speelt. Weinig zicht op eventuele ontwikkelingen van gedetineerden, geen werk-relatie met gedetineerde, wat onveiligheid met zich mee brengt. Moeilijk inschatbaar hoe betrokkene in zijn vel zit."
- "De gedetineerde krijgen geen aandacht en dat is voor een drugsverslaafde echt noodzakelijk."
- "Er is geen tijd meer om mensen fatsoenlijk te woord te staan. Door de grote groep kun je ook niet eventuele ergernissen detecteren om ze al in de kiem te smoren."
- "Het is niet voldoende. Wij hebben regelmatig een dubbel programma, zoals luchten, en tegelijkertijd recreatie. Zowel op de lucht als de recreatie moeten er 2 man geleverd worden, terwijl er totaal maar 3 man zijn. De andere afdelingen kampen met dezelfde problemen."
- "Overdag hebben administratieve werkzaamheden en rapporteren de overhand, waardoor nauwelijks tot geen tijd is voor gesprekjes met gedetineerden en goede observatie, terwijl dat juist PIW-er-taken zijn. Conclusie; door de administratieve werkzaamheden is de verhouding meestal 1 op 28 (de ander doet de administratie)."

- "Je werkt met duocellen en er is dan niet altijd voldoende personeel op de afdeling bijvoorbeeld een duocel moet met 2 personeelsleden geopend worden, maar in de praktijk werkt dat niet. Officieel moet je tijdens recreatie met 2 man zijn, maar bij ons is er maar 1 man begeleiding."

Volgens het gevangenispersoneel is er vaak sprake van een onveilige situaties. 's Nachts wordt met name gevreesd voor een calamiteit. Door veel mensen wordt gevreesd dat er eerst een ramp moet gebeuren voor dit wordt opgelost. Maar ook gedurende de dag zijn er onveilige situaties. Niet alleen omdat er minder man personeel aanwezig is dan op papier is voorgeschreven, maar ook omdat PIW'ers geen tijd meer hebben voor een gesprekje met een gedetineerde om te kijken hoe iemand in zijn vel zit. Het gevolg hiervan is dat het gevangenispersoneel steeds minder goed door heeft wat er speelt op een afdeling. Door de te hoge werkdruk verliest het personeel de vereiste 'penitentiaire scherpte', en dit brengt weer meer onveiligheid met zich mee. Daarnaast stelt het personeel dat gedetineerden die nauwelijks persoonlijke aandacht krijgen en niet geholpen worden met hun problemen, eerder prikkelbaar zijn en lastig kunnen worden. Ook dit bevordert niet de veiligheid op de afdeling.

Het is overduidelijk dat het personeel het werk niet kan uitvoeren op de manier waarop ze dat graag zouden willen. Wanneer de werkdruk lager zou zijn, zou er meer tijd beschikbaar zijn voor het sociale contact met de gedetineerden, waardoor eventuele conflicten in de kiem zouden kunnen worden gesmoord. Het kan zijn dat de formatie op papier 'in orde' is, maar de praktijk is heel anders, aldus het personeel. Dit kan worden verklaard door de toegenomen administratieve verplichtingen, waar veel mensen over klagen, maar ook door de neventaken, waardoor personeel van de afdeling wordt getrokken.

VAN PIW'ER TOT SLEUTELDRAAIER?

Zoals hierboven al is opgemerkt stelt het overgrote merendeel van de respondenten (75 procent) dat er steeds minder tijd is voor persoonlijk contact met de gedetineerden. Ook de gewaagde stelling of men zich sleuteldraaiër voelt in plaats van inrichtingswerker levert een onthutsend beeld op.

Ik voel mij de afgelopen jaren van PIW'er steeds meer gereduceerd tot sleuteldraaiër. (N=458)

Zeer mee eens	42%
Mee eens	26%
Neutraal	9%
Mee oneens	4%
Zeer mee oneens	1%
N.v.t. / geen mening	18%

Dat 68 procent aangeeft het met de stelling eens te zijn, en maar liefst 42 procent zegt het er zéér mee eens te zijn, geeft een belangrijk signaal af. Het percentage dat aangeeft dat de vraag niet van toepassing is of geen mening te hebben is bij deze vraag opvallend hoog, hoger dan bij andere vragen. Dat kan deels worden verklaard doordat een deel van deze 81 mensen geen PIW'er is, maar in een andere functie in de gevangenis werkt, zodat deze vraag voor hen niet van toepassing is (van deze 81 mensen hebben inderdaad 35 hun antwoord toegelicht met de opmerking dat ze geen PIW'er zijn).

Feit blijft dat bijna 7 op de 10 respondenten zich steeds meer gereduceerd voelt tot 'sleuteldraaier' en niet meer het gevoel heeft een echte inrichtingswerker te zijn die contact heeft met de gedetineerden. Uit de toelichtingen die bij deze vraag gegeven zijn, spreekt een hoop frustratie (de toelichtingen zijn overigens vergelijkbaar met toelichtingen bij eerdere vragen): er moeten meer taken worden verricht in dezelfde tijd, het papierwerk en de tijd die men door moet brengen achter de computer neemt toe, waardoor er geen tijd meer is voor persoonlijk contact en het aanvoelen van de sfeer op de afdeling.

ENKELE OPMERKINGEN

- "Deurtje open deurtje dicht, zorgen dat in een dag alles gerealiseerd is waar ze recht op hebben, niet meer en niet minder."
- "Je loopt van deur naar deur en dat is het. Zou haast beter een postbode kunnen worden..."
- "Meer taken in dezelfde tijd, een goed gesprek lukt haast niet met een gedetineerde. Er komen steeds meer mentaal zwakkere gedetineerden, die hebben juist meer aandacht nodig."
- "Het gaat puur om het dagprogramma er doorheen te rammen. Geen tijd en ruimte voor sociale interactie op een HVB-vloer."
- "Je bent meer bezig met de computer en dagprogramma dan met de gedetineerden zelf."
- "De daadwerkelijke bejegeningstaken zijn tot een minimum gereduceerd. De functie van groepswerker is enorm uitgehold en we zijn nu hoofdzakelijk administratief aan het werk. JAMMER."



3. VEILIGHEID

Het onderwerp veiligheid is al een aantal maal aan de orde gekomen in het vorige hoofdstuk, met name daar waar het ging om de gevolgen van de toegenomen werkdruk. Ook bij het hoofdstuk over meerpersoonsgebruik zal het gedeeltelijk gaan over veiligheid. Toch verdient dit belangrijke thema een aparte behandeling. Er is namelijk wel wat aan de hand: het wordt er niet veiliger op in de penitentiaire inrichtingen, zo ervaart het gevangenispersoneel.

Dat er met enige regelmaat agressie en geweld voorkomen in de gevangenis is niet verwonderlijk. Zoals gezegd, het gaat hier niet om de gemakkelijkste doelgroep, en de meeste gedetineerden zitten niet vast voor het geven van een vriendelijk schouderklopje. PIW'er zijn is een beroep met een zeker risico, daar zal geen inrichtingswerker vreemd van op kijken, wat overigens bepaald niet met zich meebrengt dat agressief gedrag getolereerd moet worden. Dat er regelmatig sprake is van agressie en geweld van gedetineerden naar personeel wordt door 60 procent onderschreven. Op de vraag of men zelf wel eens agressie en/of geweld van gedetineerden heeft ervaren, antwoordt 76 procent bevestigend. Bijna de helft van de respondenten is zich de laatste jaren onveiliger gaan voelen op de werkvloer.

Ik ben mij de laatste jaren onveiliger gaan voelen op de werkvloer. (N=452)

Zeer mee eens	18%
Mee eens	31%
Neutraal	26%
Mee oneens	18%
Zeer mee oneens	4%
N.v.t. / geen mening	3%

De respondenten die aangeven het niet eens of zeer oneens met deze stelling te zijn, vormen samen 22 procent. Omdat deze vraag gaat over het gevoel van veiligheid, is dit

resultaat wat lastig te duiden. In theorie kan het zijn dat het veel onveiliger is geworden maar dat PIW'ers niet bang zijn en zich niet snel onveilig voelen, maar het omgekeerde is ook mogelijk. Hoewel met de volgende stelling een iets objectiever beeld te geven is van de veiligheidssituatie, is ook het antwoord op deze vraag een inschatting van de betrokkenen, een inschatting die niet los kan worden gezien van (negatieve) persoonlijke ervaringen.

Agressie en geweld van gedetineerden naar personeel is de laatste jaren erger geworden. (N=452)

Ja	61%
Twijfel	22%
Nee	13%
N.v.t. / geen mening	4%

De vraag wat de oorzaken zijn van de toename van agressie en geweld is niet rechtstreeks gesteld (in andere hoofdstukken kunnen hiervoor wel verklaringen worden gevonden). Bij deze vraag is echter wel de mogelijkheid geboden om nog opmerkingen te maken. Daarvan is door 194 mensen gebruik gemaakt. Daarvan kunnen enkele opmerkingen niet onvermeld blijven.

ENKELE OPMERKINGEN

- “Door minder personeel en persoonlijke gesprekken loop je in feite veel info mis welke wel een indicatie kan geven over een mogelijke geweldssituatie. De veiligheid welke nu bestaat is een soort schijnveiligheid, minder mensen op de vloer maar wel meer cameratoezicht.”
- “De populatie gedetineerden heeft steeds vaker last van een dubbele problematiek (verslaving / psychische problematiek). Daarnaast, door het terugbrengen van het dagprogramma zijn de avonden gesloten en je kent de gedetineerden minder goed en hebt bijna geen tijd om hen te observeren.”
- “Door de invoer van 2 en meerdere gedetineerden op een cel en door de bezuinigingen (onderbezetting) is de veiligheid van het personeel op een heel laag pitje te komen staan.”
- “Maatschappij verhardt dus de populatie binnen ook. Als je dan ook nog 2 op 1 cel invoert en dus de populatie groeit, maar juist inkrimpt met personeel, is het wachten tot het mis gaat.”
- “Er wordt veel aan veiligheid gedaan zoals detectiepoortjes, camera's, hekwerken etc. dus veel aan materiaal. Maar weinig aan sociale veiligheid. Onbekend maakt onbemind. Als je geen tijd hebt om te investeren in

gedetineerden, o.a. luisteren, opvoedkundig bezig zijn, iets met zijn allen doen, is er geen band en kan je de dupe worden van agressie, maar dit geldt ook voor gedetineerden onderling.”

- “Het plaatsen van camera's en detectiepoorten verhoogt misschien wel de veiligheid, maar ze helpen niet als ik word aangevallen.”

Of de veiligheidssituatie in de gevangenissen de laatste jaren is verslechterd, is op basis van deze enquêteresultaten niet objectief vast te stellen. Feit is wel dat bijna de helft van het personeel zich onveiliger is gaan voelen, en meer dan 6 van de 10 mensen denkt dat agressie en geweld van gedetineerden naar personeel erger is geworden. Hiervoor worden verschillende verklaringen aangedragen, maar het meest genoemd is het teruglopend aantal personeelsleden op de afdelingen. Technische hulpmiddelen roepen momenteel vooral weerstand op omdat het uiteindelijk toch 'mensen' zijn die mensen moeten ontzetten uit een onveilige situatie; een apparaat kan dat niet doen. Daarnaast is volgens het personeel meerpersoonscelgebruik niet goed voor de veiligheid in de inrichtingen, en is de psychische en verslavingsproblematiek van gedetineerden ook een van de oorzaken van het erger worden van agressie en geweld.



4. BEZUINIGINGEN

In het julinummer van 'Balans', het personeelsblad voor medewerkers van DJI, wordt aan het personeel uitgelegd waarom de bezuinigingsmaatregelen waar DJI mee te maken krijgt noodzakelijk zijn, en hoe het zo is gekomen.² Op hoofdlijnen worden er twee verklaringen gegeven. Ten eerste heeft DJI te maken met de taakstelling die is opgelegd door het ministerie van Financiën. Het gaat hier deels om een algemene bezuiniging op de rijksoverheid, maar ook om een specifieke bezuiniging op DJI, omdat het coalitieakkoord jaarlijkse besparingen van € 50 miljoen heeft ingeboekt door het uitbreiden van meerpersoonscellen. De tweede verklaring die gegeven wordt voor de noodzakelijke bezuinigingen is de aanhoudende daling van behoefte aan celcapaciteit. Het goede nieuws is dat er minder gedetineerden hoeven worden opgesloten. Voor DJI levert dit een forse financiële tegenvaller op. De jaarlijkse financiële bijdrage, die DJI kennelijk per gedetineerde krijgt, gaat met onmiddellijke ingang omlaag, terwijl de krimp van celcapaciteit en personeelsformatie natuurlijk niet van de ene op de andere dag kan worden gerealiseerd. Hierdoor zijn – al dan niet pijnlijke – maatregelen noodzakelijk.

Het begrip voor de bezuinigingen van het gevangenispersoneel wordt gevraagd, is niet aanwezig bij de respondenten van deze enquête. Het door ons geënquêteerde gevangenispersoneel heeft een uitgesproken negatieve mening over de bezuinigingen op het gevangeniswezen. Zowel de bezuinigingsrondes van de afgelopen jaren als de recent aangekondigde bezuinigingen voor de nabije toekomst moeten het ontgelden. Door voortdurende bezuinigingen gaat de kwaliteit van het werk achteruit. Sterker nog, de samenleving is onveiliger geworden door het beleid van de afgelopen jaren. Het personeel vindt dat de grens is bereikt.

DE GRENS VAN BEZUINIGINGEN IS BEREIKT

Over de bezuinigingen van de laatste jaren is het personeel zeer eensgezind. Maar liefst 93 procent vindt dat door die bezuinigingen de kwaliteit van het werk onder druk staat. Slechts 1 procent beweert dat dit niet zo is. Een zelfde eensgezindheid is te zien bij het antwoord op de vraag of de grens is bereikt.

Er zou niet meer bezuinigd mogen worden op het gevangeniswezen, de grens is bereikt. (N=446)

Ja	93%
Twijfel	4%
Nee	2%
N.v.t. / geen mening	1%

Ook dit antwoord laat aan duidelijkheid weinig te wensen over: het gevangenispersoneel verzet zich tegen nieuwe bezuinigingsrondes. Volgens hen zullen nieuwe bezuinigingsrondes ten koste gaan van het persoonlijk contact in de inrichting, en dat is niet goed voor zowel het personeel als de gedetineerden. Die stelling wordt door vrijwel iedereen, 96 procent, onderschreven. Slechts 2 procent is het niet eens met deze stelling.

SAMENLEVING ONVEILIGER DOOR BEZUINIGINGEN

Het personeel heeft ook een uitgesproken mening over de gevolgen voor de samenleving als geheel.

Door het beleid van de afgelopen jaren, zoals de bezuinigingen op het gevangeniswezen, is de samenleving onveiliger geworden. (N=446)

Zeer mee eens	41%
Mee eens	32%
Neutraal	18%
Mee oneens	5%
Zeer mee oneens	1%
N.v.t. / geen mening	3%

Bijna driekwart van de respondenten durft dus de stelling aan dat de samenleving onveiliger is geworden door het beleid van de afgelopen jaren. Slechts 6 procent is het daarmee niet eens. Dit zijn opmerkelijke percentages. Alhoewel het verband tussen wat er gebeurt in de gevangenissen niet helemaal één op één te vertalen naar meer onveiligheid in de samenleving, is de meerderheid van het personeel van mening dat een zeker verband hier tussen wel bestaat, en dat er zaken zouden moeten verbeteren. De ruimte om opmerkingen te maken bij deze vragen over bezuinigingen is door 190 respondenten benut. De opmerking dat bezuinigingen op den duur slecht zijn voor de veiligheid in de samenleving komt vaker terug: “De regering krijgt de rekening op den duur vanzelf gepresenteerd,” aldus een PIW'er uit het noorden.

ENKELE OPMERKINGEN

- “De huidige bezuinigingen staan mijns inziens haaks op de missie en visie van Justitie en DJI om een humane tenuitvoerlegging te combineren met een goede voorbereiding op de terugkeer in de maatschappij.”
- “Stop de bezuinigingen en investeer in een veilig Nederland door het gevangeniswezen haar taak terug te geven om gedetineerden weer beter terug in de maatschappij te zetten dan dat ze er uit kwamen.”
- “Doordat gedetineerden langer op cel zitten, minder activiteiten hebben en minder begeleid worden (persoonlijke benadering), blijven gedetineerden met een wrok zitten wat tot uiting komt na hun detentie, zodat de samenleving daar weer onder moet lijden.”
- “Ik ben sinds 1986 bij DJI en er is bijna ieder jaar wel wat aan bezuinigingen, er is bijna altijd wat. Met minder mensen het zelfde werk doen is onmogelijk, als wij in Nederland minder criminaliteit willen moet er juist geïnvesteerd worden en juist niet meer achter de deur, daar wordt niemand beter van. Arbeid, onderwijs en ontspanning is ook belangrijk en dat kan dan heel goed in de avonden gerealiseerd worden. Hoe meer je een gedetineerde afpakt hoe gefrustreerder hij er uit komt en veelal terug zal vallen in recidive.”
- “Den Haag stelt mooie doelen vast (terugdringen recidive, detentie op maat, enz.) maar levert er niet de middelen bij om de doelen te halen. Investeren in gedetineerden vermindert, daardoor komen ze in veel opzichten slechter (kanslozer) uit de inrichting dan ze er in kwamen.”
- “De politiek en de publieke opinie zijn alleen maar gericht op opsluiten. Pure vergelding dus. Alle mooie plannen ten spijt die toentertijd zijn ingesteld om een gedetineerde de gevangenis beter te laten verlaten dan hij binnenkwam. Alle politici hebben alleen maar Eurotekens in hun ogen. Dat de realiteit van de recidive duurder is, is iets wat niet bij hen opkomt.”



Foto Mark van der Zouw

5. MEERPERSOONSCELGEBRUIK

Sinds 2004 worden mensen in penitentiaire inrichtingen met meer dan één persoon op een cel geplaatst. Aanvankelijk was meerpersoonscelgebruik een noodmaatregel: vanwege een capaciteitstekort aan cellen werden er stapelbedden in cellen geplaatst die tot dat moment als eenpersoonscel werden gebruikt. Hoewel het cellentekort is omgebogen in een cellenoverschot, wordt het aantal meerpersoonscellen fors uitgebreid om te kunnen bezuinigen, zoals ook is voorzien in het coalitieakkoord van Balkenende IV. Zowel de Raad voor Strafrechtstoepassing en Jeugdbescherming en het Anti-Folter Comité van de Raad van Europa zien risico's en hebben bezwaren. Ook is het meerpersoonscelgebruik nooit geëvalueerd voordat werd besloten het aantal meerpersoonscellen fors uit te breiden. Op kritiek volgt steeds het antwoord dat er zich geen ernstige incidenten hebben voorgedaan. Toch is het goed dat nu het personeel de kans krijgt zich uit te spreken over meerpersoonscelgebruik.

Slechts 5 procent zegt dat er in zijn of haar inrichting geen sprake is van meerpersoonscelgebruik. Voor 57 procent geldt dat zij zelf op een afdeling werken waar sprake is van meerpersoonscelgebruik, voor 38 procent is dat niet het geval maar zij kennen dit fenomeen wel uit de eigen inrichting. We kunnen concluderen dat 95 procent van de respondenten zelf ervaring heeft met meerpersoonscelgebruik of dit in ieder geval van nabij meemaakt.

Een grote meerderheid van de respondenten, 80 procent, zegt dat er door meerpersoonscelgebruik steeds minder personeel is voor een zelfde aantal gedetineerden (slechts 7 procent zegt dat dit niet zo is). Van die 80 procent vindt 94 procent vindt dit een negatieve ontwikkeling.

DEURBELEID OPGEHEVEN OF NIET NAGELEEFD?

In de toelichtingen op de antwoorden is te lezen dat een meerpersoonscel uit veiligheidsoverwegingen altijd door meerdere mensen moet worden geopend. Dat lijkt een goede regel, omdat meer gedetineerden achter één deur veiligheidsrisico's kunnen opleveren voor degene die de sleutel omdraait. Aanvankelijk werd er ook extra personeel op de werkvloer gezet om deze regel na te leven. Maar langzaam maar zeker is dit extra personeel van de vloer gehaald, en inmiddels staat men met net zo weinig of zelfs

minder mensen op de vloer dan voorheen, terwijl in theorie de celdeuren nog steeds door minimaal 2 mensen moeten worden geopend. Door een groot aantal respondenten wordt dan ook aangevoerd dat deze regel in de praktijk nauwelijks meer wordt nageleefd, niet uit onwil, maar omdat het praktisch gezien niet meer mogelijk is. Een vrouwelijke PIW'er van een zorgafdeling uit de regio zuid legt uit: "Toen de 2-op-1-cel startte was er een personeelslid meer op een paar afdelingen om die cellen met 2 personen te kunnen openen. Toen men er eenmaal goed en wel mee werkte, verviel die regel en opende wij alleen de deuren." Een man uit het noorden die op een afdeling in een Huis van Bewaring met arrestanten werkt, zegt stelselmatig alleen te zijn bij het openen van meerpersoonscellen; het extra personeel dat bij de start van het meerpersoonscelgebruik werd toegevoegd is alweer weggehaald. Enigszins onduidelijk blijft of de regel dat een cel door meer mensen moet worden geopend is vervallen of vanwege de werkdruk niet meer kan worden nageleefd.

HOGERE WERKDruk VOOR HET PERSONEEL

Dat de werkdruk veel hoger is geworden door meerpersoonscelgebruik is door veel mensen toegelicht. Veel mensen antwoorden dat de werkdruk "natuurlijk" toeneemt wanneer er extra gedetineerden in de cellen bij komen en de personeelsformatie dezelfde blijft. Een PIW'er uit Veenhuizen: "We moeten veel energie steken in bijvoorbeeld de meerpersoonscellen, daar ontstaan vaak spanningen tussen bewoners. Ik ben mentor van meer gedetineerden, ik moet nu mijn tijd over meer personen verdelen waardoor er minder tijd voor probleemgevallen is." Uit de PI Amsterdam meldt iemand die al meer dan tien jaar in dienst is dat er tegenwoordig 2 PIW'ers op een groep van 44 gedetineerden staan.

Door meerpersoonscelgebruik neemt de werkdruk voor het gevangenispersoneel toe. (N=441)

Ja	85%
Twijfel	5%
Nee	6%
N.v.t. / geen mening	4%

Er moet dus meer werk worden gedaan door minder mensen. Van meer gedetineerden moet alles geregistreerd worden, de celinspecties zijn tijdrovender. En als er bijvoorbeeld slecht nieuws moet worden overgebracht aan een gedetineerde, dan staat men meteen tegenover meer gedetineerden die elkaar daarbij soms opjutten. Onderlinge geschillen moeten worden gesust, en ook is het personeel veel tijd kwijt aan het screenen van gedetineerden op geschiktheid voor de meerpersoonscel en het vinden van de juiste koppels die samen achter één deur kunnen. Kortom, terwijl er minder personeel voor hetzelfde of zelfs een groter aantal gedetineerden is (zie hoofdstuk 2), neemt de werkdruk door meerpersoonscelgebruik alleen maar toe.

MEER ONVEILIGE SITUATIES

Een tweede bezwaar tegen meerpersoonscelgebruik is dat de veiligheid in het geding is. Er is een groter risico op onveilige situaties voor het personeel, dat tegenover een grotere groep gedetineerden staat. Maar ook vechtpartijen op de cel komen voor. Hoewel er weinig ernstige incidenten bekend zijn, zouden hierbij behalve duidelijke signalen van onveiligheid van personeel en gedetineerden ook het aantal maal dat preventief is opgetreden een rol moeten spelen. Bovendien zijn voor de Raad voor Strafrechtstoepassing en Jeugdbescherming (RSJ) het aantal incidenten dat bekend is niet maatgevend, omdat dit niet geregistreerd wordt.²

Door meerpersoonscelgebruik neemt de onveiligheid binnen de inrichting toe. (N=441)

Ja	65%
Twijfel	18%
Nee	13%
N.v.t. / geen mening	4%

Van de 83 procent die bij deze vraag 'Ja' of 'Twijfel' heeft geantwoord, heeft meer dan de helft zelf een onveilige situatie meegemaakt. Vechtpartijen op meerpersoonscellen worden veelvuldig genoemd, waarna de celdeur niet door één man personeel mag worden geopend. Er moet dan eerst worden gewacht op meer personeel of zelfs op het Interne Bijstandsteam (IBT), en dat kan behoorlijk wat tijd in beslag nemen. Met name in de nacht levert agressie en geweld op de meerpersoonscel grote problemen op, omdat er dan nog minder personeel beschikbaar is om bij te springen. Ook zijn er voorbeelden van onveilige situaties van agressie gericht tegen personeel. De sfeer wanneer een 6-persoonscel wordt geopend kan gemakkelijk omslaan, zo wordt verteld, bijvoorbeeld wanneer gedetineerden elkaar opjutten.

2. 'Meer op één cel?', een advies van de Raad voor Strafrechtstoepassing en Jeugdbescherming, 15 mei 2008.

OOK VOORDELEN AAN MEERPERSOONSCELGEBRUIK

Er is ook gevangenispersoneel dat voordelen noemt van meerpersoonscelgebruik. Op de meeste afdelingen lukt het redelijk goed om mensen zelf een celgenoot te laten kiezen. Hoewel daar niet altijd ruimte voor is, blijkt dat toch de beste methode om agressie te mijden. Daarnaast wordt gezegd dat sommige gedetineerden het best gezellig en minder saai vinden om niet alleen op een cel te zitten, zeker nu er geen avondprogramma meer is; de tijd van 17.00 tot 7.30 uur duurt dan lang. Ten slotte is meerpersoonscelgebruik volgens enkelen zelfs veiliger. Wanneer iemand zichzelf iets wil aandoen kan de ander op hem inpraten, en als iemand een hartaanval krijgt kan de celgenoot waarschuwen.

TOCH LIEVER WEER EEN EIGEN CEL

Toch vindt een ruime meerderheid van de respondenten dat gedetineerden weer een eigen cel moeten krijgen.

In tijden waarin cellen leeg staan (zoals nu) zou ik liever zien dat iedere gedetineerde weer een eigen cel krijgt. (N=441)

Zeer mee eens	60%
Mee eens	27%
Neutraal	5%
Mee oneens	4%
Zeer mee oneens	2%
N.v.t. / geen mening	1%

87 procent is het dus 'eens' of 'zeer eens' met deze stelling. De verklaring dat het personeel dit alleen maar zou zeggen om het sluiten van cellen en het ontslaan van personeel te voorkomen is te gemakkelijk, gelet op de antwoorden over werkdruk en veiligheid. Een meerderheid van de respondenten lijkt genoeg te hebben van de manier waarop nu wordt omgegaan met meerpersoonscelgebruik.

ENKELE OPMERKINGEN

- “Je hoort een meermanscel altijd met 2 mensen te openen maar daar is niet altijd tijd en personeel voor zodat we het dus regelmatig alleen doen.”
- “Bij problemen heb je niet één boze gedetineerde tegenover je maar vaak 2. Deze lopen elkaar soms nog gek te maken, waardoor de situatie eerder escaleert dan bij een enkele cel.”
- “Bij meningsverschillen sta je als personeel altijd tegen meerdere personen die een afwijkende mening hebben. Bij conflicten is er altijd bijval, wat de werkdruk doet toenemen. Dan de onderlinge misverstanden,

ruzies en of gevechten, wat altijd met interventie vanuit het personeel wordt beslecht.”

- “Je zit met het dubbele aantal gedetineerden, het personeel is hierop niet afgestemd. Kortom je voert hetzelfde werk uit als afdelingen met 1 persoonscellen, en hetzelfde aantal personeel. Twee per twee afdelingen. Bij ons houdt dat dus in dat er twee personeelsleden op 42 gedetineerden staan.”
- “Met zijn tweeën voelen ze zich sterker; je dient (protocol) een MPC met 2 personeelsleden te openen, nou in de praktijk kan dat dus niet. Is met de minimale bezetting onuitvoerbaar, maar als er iets fout gaat word je er op afgerekend, want je hebt je niet aan het protocol gehouden.”
- “De gedetineerden in die cel hadden ruzie en ik liep alleen op de afdeling. Ik sla alarm en mag die deur niet openen want er moet eerst zoveel personeel zijn. Maar die zijn er niet in de late dienst. Dus moet er het bijstandsteam bij komen en voordat die gebeld zijn en aanwezig zijn is het al te laat. Je trekt dus die deur open compleet tegen de regels in maar je wil die man beschermen.”



6. RESOCIALISATIE

In het tweede lid van artikel 2 van de Penitentiaire beginselenwet staat dat de tenuitvoerlegging van de gevangenisstraf zoveel mogelijk dienstbaar gemaakt wordt aan de voorbereiding van de terugkeer van de betrokkene in de maatschappij. Dat is een goede gedachte. Tenzij iemand een levenslange gevangenisstraf uitzit, keert iemand op enig moment terug in de samenleving. Gedurende de periode in detentie moet alles op alles worden gezet om te voorkomen dat iemand nog eens de samenleving tot last is door strafbare feiten te plegen. Het gevangenispersoneel is goed in staat te beoordelen wat er in de gevangenissen gebeurt aan voorbereiding op terugkeer in de samenleving. Naar hun mening gevraagd, meldt de meerderheid van het personeel dat dit nog niet goed gaat en veel beter moet.

Ik vind dat er voldoende werk wordt gemaakt van resocialisatie en een succesvolle terugkeer in de maatschappij. (N=435)

Zeer mee eens	9%
Mee eens	11%
Neutraal	24%
Mee oneens	29%
Zeer mee oneens	26%
N.v.t. / geen mening	1%

55 procent is het dus niet eens of zelfs 'zeer oneens' met de stelling. Aan deze 55 procent (N=238) is vervolgens de vraag voorgelegd door wie er nu meer inspanningen moeten worden verricht om de terugkeer in de maatschappij succesvol te maken. Door 84 procent wordt (extra) gevangenispersoneel genoemd, waaronder ook (extra) Medewerkers Maatschappelijke Dienstverleners (MMD'ers) die de gedetineerden screenen op problemen die kort na vrijlating te verwachten zijn (geen onderdak, geen inkomen) en die contacten leggen met de gemeenten. De reclassering wordt door 70 procent genoemd als organisatie die extra inspanningen zouden moeten verrichten.

En 58 procent noemt hier ook de gemeenten. Bijna een kwart heeft 'Anders' aangevinkt: hier wordt onder meer genoemd dat er meer gedaan moet worden met arbeid en onderwijs, dat hulpverlenende instanties zoals verslavingszorg en GGZ meer ingezet moeten worden, en dat er beter moet worden samengewerkt tussen alle instanties en betrokkenen. Zo zegt een jonge medewerker uit een Huis van Bewaring (HvB) in regio midden-oost: "Iedereen moet zich eens iets meer inzetten. En de gedetineerden niet op straat zetten met een vuilniszak en dan zeggen succes."

MEER SAMENWEKING EN MEER BEGELEIDING

Terecht wordt er door enkelen op gewezen dat voor succesvolle resocialisatie de medewerking en samenwerking van alle partijen noodzakelijk is. Zo merkt een medewerker uit een BBI op: "De MMD kan niet zonder de gemeente, de gemeente niet zonder de MMD, en meer samenwerking met de reclassering zou helemaal goed zijn." Dat de samenwerking tussen alle betrokken partijen verre van optimaal is, wordt door veel respondenten benadrukt. In de ogen van veel geënquêteerden is dat een belangrijke factor die bijdraagt aan de hoge recidivecijfers. Met name de overdracht tussen de MMD'er vanuit de gevangenis naar de gemeente toe moet veel beter. Velen merken op dat de MMD'ers per gedetineerde onvoldoende tijd hebben om te inventariseren welke problemen en knelpunten er na vrijlating zijn. Slechts 18 procent denkt dat de MMD'ers hiervoor voldoende tijd hebben, 42 procent denkt van niet, 31 procent betwijfelt dit.

Een aantal mensen geeft in de toelichting aan dat er te veel aandacht wordt besteed aan gedetineerden die niet willen resocialiseren, zoals veelplegers; deze tijd, moeite en middelen zouden beter besteed kunnen worden aan mensen die wel gemotiveerd zijn, of mensen die voor het eerst in hun leven gestraft worden. Deze mening komt een aantal keer terug, ook al is hierover geen vraag gesteld (achteraf gezien is dat jammer). Een ruime meerderheid van 8 op de 10 vindt dat een intensievere begeleiding van gedetineerden in het algemeen kan bijdragen aan het terugdringen van recidives.

Ik heb de indruk dat intensievere begeleiding van de gedetineerden, zowel in de inrichting als kort na vrijlating in de gemeente, kan helpen voorkomen dat mensen weer in de fout gaan. (N=435)

Zeer mee eens	37%
Mee eens	43%
Neutraal	12%
Mee oneens	5%
Zeer mee oneens	1%
N.v.t. / geen mening	2%

Veel gevangenispersoneel benadrukt hier nogmaals wel meer te willen doen in de inrichtingen, maar daar helaas de tijd niet voor te hebben. Veel inrichtingswerkers zouden graag meer sociaal contact met de gedetineerden willen om zodoende meer aan

begeleiding te doen, om "mensen te motiveren en te activeren om de draad weer op te pakken en iets van het leven te maken na detentie". Andere zaken die in de inrichtingen nog kunnen bijdragen aan het voorkomen van nieuwe problemen zijn het bieden van meer onderwijs (zoals Nederlandse taal) en vakopleidingen. Met name jongeren, 'first-offenders', en 'mensen die zelf echt wat willen' zijn nog bij te buigen, en zouden intensieve behandeling moeten krijgen, zo is een aantal keer terug te lezen.

ENKELE OPMERKINGEN

- "Sommige gedetineerden worden met niks weer de maatschappij in gestuurd, geen onderdak, geen geld enz. Dit leidt op den duur weer tot recidive."
- "Als knelpunten niet goed gesignaleerd worden en mensen ook niet gemotiveerd worden tot gedragsverandering, en als er buiten dan geen nazorg of verdere begeleiding is, dan is de kans op recidive zeer groot. De MMD heeft maar zeer beperkte taken (onderdak, ID en uitkering), wat vaak niet allemaal lukt. De gemeentes moeten hierop verder inspringen."
- "Als er niets geregeld is, is de kans dat ze weer de fout in gaan groter. Als je ze nog een poos begeleidt, helpt en volgt, is deze kans kleiner. Zeker voor diegenen die voor het eerst vast komen te zitten."
- "Betere nazorg is heel noodzakelijk. Het is triest te zien hoe wij ons best doen om de mannen op de rails te krijgen en hoe er buiten helemaal niets meer is aan opvang waardoor ze soms al binnen 24 uur weer vast zitten. Dit is ook voor ons als werkers zeer frustrerend!"

Er is onder de respondenten een duidelijk besef dat resocialisatie ook buiten de gevangenissen moet plaatsvinden, door de inzet van het maatschappelijk werk en de gemeenten. Een psycholoog die meer dan 5 jaar in de gevangenis werkt, licht toe dat meer mankracht bij de MMD'ers in het TR-traject (Terugdringen Recidive) en bij de psychologen zeer gewenst zou zijn, om samen met de gemeenten een plan te maken voor vervolgbehandelingen en nazorg na vrijlating. Een mannelijke PIW'er die al een fors aantal jaar bij DJI in dienst is stoot zich aan gemeenten die hun taak op het gebied van nazorg aan ex-gedetineerden niet waarmaken: "Vaak ook horen wij dat een gemeente waar iemand zich graag wil vestigen geen beleid heeft op dit gebied waardoor verdere fasering vertraging oploopt en er dus frustratie bij een in potentie goed willende gedetineerde ontstaat."

IDEEËN VOOR VERBETERING

De mogelijkheid om zelf met ideeën te komen voor verbetering van de resocialisatie is door 226 respondenten benut. Veel van deze suggesties zijn al eerder genoemd, maar enkele creatieve ideeën zijn het vermelden waard.

Enkele suggesties:

- “Overdag naar de arbeid, ‘s avonds en in het weekend is er tijd voor sport, bezoek en recreatie. Het contrast met het dagritme buiten de inrichting na vrijlating wordt dan minder groot.”
- “De arbeid wordt extern verricht, voor de nacht keert men terug naar de inrichting. Zo doet men werkritme op en verricht men zinvol werk, eventueel met zicht op behoud van de baan.”
- “Bied vakopleidingen en leer-werktrajecten in de gevangnissen, zo mogelijk met baangarantie direct na vrijlating. Werk is de basis van een geslaagde deelname aan de maatschappij.”
- “Verslaafden worden gedwongen van hun verslaving afgeholpen.”
- “Er moet een loket komen in de inrichting, waar zaken (zoals uitkering, legitimatiebewijs) kunnen worden geregeld. De relevante instanties (vanuit de gemeente) worden de gevangenis binnen gehaald.”
- “Er moet opvang zijn in de gemeente direct na detentie, waar gedetineerden enkele weken kunnen verblijven en iets meer tijd krijgen om zaken als huisvesting en inkomen te organiseren.”
- “Gemeenten zouden (ex-)Justitieambtenaren aan moeten stellen die ervaring hebben met werken met gedetineerden.”
- “Begeleiding en nazorg van ex-gedetineerden moet veel langduriger en intensiever, en minder vrijblijvend. Iedereen krijgt het eerste half jaar een coach of een ‘buddy’. Het niet nakomen van de afspraken krijgt gevolgen.”
- “Iedereen krijgt verplicht reclasseringscontact een bepaalde periode na detentie.”



Foto Marco Okhuizen

7. CONCLUSIES

Dit onderzoek onder het gevangenis personeel komt precies op een moment dat het gevangeniswezen in Nederland veel aandacht krijgt. Na een aantal jaren van cellentekort is er nu al geruime tijd een cellenoverschot. De prognoses voor benodigde celcapaciteit vormden voor de staatssecretaris van Justitie aanleiding om op 19 mei 2009 een Masterplan Gevangeniswezen 2009-2014 te presenteren. Met name het sluiten van acht gevangenissen en het afstoten van 1200 fte aan gevangenis personeel zijn in het oog springende maatregelen.

Er heerst onrust onder het personeel over deze plannen van de regering. De vakbonden en de medezeggenschapsraden zijn in een laat stadium en beperkt betrokken bij de plannen. En voor individueel gevangenis personeel is het niet aantrekkelijk het hoofd boven het maaiveld uit te steken: er heerst veel angst onder het personeel dat het leveren van kritiek niet gewaardeerd wordt door de top van DJI en Justitie. Het personeel kan zich niet eenvoudig laten horen, en is voor een politieke partij ook niet eenvoudig te raadplegen. In dit rapport laten ruim 500 gevangenis medewerkers van zich horen. De antwoorden wijzen opvallend vaak eenduidig in dezelfde richting, en vormen een duidelijk signaal vanaf de werkvloer.

Na een algemeen deel over de waardering van het vak door de respondenten volgen conclusies over werkdruk en over onveiligheid, de twee hoofdproblemen die uit deze enquête naar voren komen. Daarna volgen conclusies over het belang van de gevangenissen voor de samenleving als geheel. Tot slot wordt de vraag beantwoord wat er nu moet gebeuren, en worden er aanbevelingen voor de toekomst gedaan.

DE WAARDERING VAN HET VAK

Het personeel vindt het werk in de gevangenissen in het algemeen de moeite waard, maar het plezier in het werk is de afgelopen jaren wel verminderd. Dit wordt met name veroorzaakt door de toegenomen werkdruk, en het uitkleden van de functie van inrichtingswerker.

De mensen die in de gevangenissen werken zijn idealisten. Meer dan driekwart van het gevangenis personeel ziet het als zijn taak er aan bij te dragen dat een gedetineerde

beter de gevangenis uitgaat dan hij/zij er in komt. En dat terwijl de mogelijkheden om die taak binnen de gevangenis goed uit te oefenen beperkt zijn; slechts een kwart zegt hiertoe voldoende mogelijkheden te hebben. Als belangrijke verklaring wordt gegeven dat er nauwelijks nog tijd is voor persoonlijk contact met gedetineerden. Als overige stoorzenders worden bezuinigingen veel genoemd, alsook een beperkt dagprogramma, een tekort aan personeel en een te veel aan bureaucratie.

DE WAARDERING VAN HET VAK

Het personeel vindt het werk in de gevangenis in het algemeen de moeite waard, maar het plezier in het werk is de afgelopen jaren wel verminderd. Dit wordt met name veroorzaakt door de toegenomen werkdruk, en het uitkleden van de functie van inrichtingswerker.

De mensen die in de gevangenis werken zijn idealisten. Meer dan driekwart van het gevangenispersoneel ziet het als zijn taak er aan bij te dragen dat een gedetineerde beter de gevangenis uitgaat dan hij/zij er in komt. En dat terwijl de mogelijkheden om die taak binnen de gevangenis goed uit te oefenen beperkt zijn; slechts een kwart zegt hiertoe voldoende mogelijkheden te hebben. Als belangrijke verklaring wordt gegeven dat er nauwelijks nog tijd is voor persoonlijk contact met gedetineerden. Als overige stoorzenders worden bezuinigingen veel genoemd, alsook een beperkt dagprogramma, een tekort aan personeel en een te veel aan bureaucratie.

WERKDruk

De werkdruk voor het gevangenispersoneel is de laatste jaren alleen maar toegenomen. Er is steeds minder personeel voor hetzelfde aantal gedetineerden, maar de hoeveelheid werk is hetzelfde gebleven of toegenomen. Oorzaken van de gestegen werkdruk zijn onder meer het krappe dagprogramma, waarbinnen alle (verplichte) activiteiten moeten worden verricht, de toenemende (multi-)problematiek van gedetineerden, en de papieren rompslomp die lijkt toe te nemen. Een andere niet onbelangrijke oorzaak is de uitbreiding van het meerpersoonscelgebruik, waardoor meer gedetineerden op de afdeling zitten. Aanvankelijk werd daarvoor meer personeel beschikbaar gesteld, maar dit is inmiddels weer teruggedraaid. Dat er steeds minder personeel is voor hetzelfde of zelfs voor een groter aantal gedetineerden, kan niet langer worden ontkend, ook al zegt de 'papierse werkelijkheid' (de personeelsformatie op papier) misschien wat anders. Hierover maken veel respondenten zich zorgen.

Het feit dat er door de toegenomen werkdruk steeds minder tijd is voor persoonlijk contact tussen personeel en gedetineerden lijkt voor de buitenstaander wellicht niet erg. De gedetineerden zitten er niet voor de gezelligheid, zo zal misschien worden gedacht, maar dat is ook niet waar het om gaat. Het personeel weet als geen ander hoe belangrijk het is om – mede met het oog op de resocialisatie – de gedetineerden als mensen te benaderen en niet slechts als nummers. Bij de resocialisatie heeft het personeel een belangrijke rol te spelen, maar die taak komt onder druk te staan wanneer er steeds meer personeel van de werkvloer wordt weggehaald vanwege bezuinigingen. Dat is niet goed voor de heropvoeding van de gedetineerde, slecht voor het personeel, dat zich de

afgelopen jaren steeds meer gereduceerd voelt tot 'sleuteldraaier', en uiteindelijk ook niet in het belang van de samenleving.

De belangrijkste oorzaken van de toegenomen werkdruk zijn de voortdurende bezuinigingen op het gevangeniswezen. Mensen die al jaren in het vak zitten, kunnen zich niet anders herinneren dan dat er ieder jaar bezuinigd wordt op de gevangenis. De bezuinigingen hebben meerpersoonscelgebruik geïntroduceerd en uitgebreid, en minder personeel op de werkvloer gebracht. Om de werkdruk van het gevangenispersoneel te verlichten, wat broodnodig is, moet de negatieve trend van steeds terugkerende bezuinigingen worden gekeerd.

VEILIGHEID

Een ander probleem waarmee het personeel geconfronteerd wordt is toenemende onveiligheid in de inrichtingen. Meer dan driekwart heeft zelf wel eens agressie en/of geweld van gedetineerden ervaren, en een ruime meerderheid heeft het idee dat agressie en geweld de laatste jaren erger is geworden. Een van de oorzaken hiervan is weer het gebrek aan mogelijkheden voor persoonlijk contact, zodat het personeel niet goed doorheeft wat er speelt op de afdelingen. Een andere oorzaak die wordt genoemd is de problematiek van de gedetineerden, die steeds complexer (meer verslavings- en psychische problemen) lijkt te worden.

Ook meerpersoonscelgebruik zorgt niet alleen voor een verminderd veiligheidsgevoel, maar ook voor meer onveilige situaties. Het maakt een groot verschil of je een celdeur opent waarachter één, twee of zes gedetineerden zitten. Het risico op samenzweringen is aanwezig. Ook het feit dat het personeel zich bij een meningsverschil geconfronteerd ziet met meerdere gedetineerden achter één deur, geeft extra risico. Formeel moet de deur van een meerpersoonscel door meer dan één inrichtingswerker worden geopend, maar de praktijk is heel vaak anders; er is simpelweg onvoldoende personeel voor aanwezig. Er worden veel vechtpartijen op meerpersoonscellen gemeld. Met name in de nacht levert dat gevaarlijke situaties op, wanneer het Interne Bijstandsteam moet worden opgeroepen en het enige tijd duurt voordat de celdeur open mag.

Er wordt veel geïnvesteerd in technische hulpmiddelen en materialen die de veiligheid in de inrichtingen zouden moeten vergroten, zoals camera's en hekwerken. Dat zal zeker noodzakelijk zijn, maar daarbij mag het niet blijven. De mens mag niet worden vergeten. Zoals een inrichtingswerker terecht opmerkte: "een camera springt er niet tussen als ik word aangevallen". Door nieuwe bezuinigingen op personeel en door extra meerpersoonscellen komt de veiligheid in de inrichtingen nog meer in het geding. De veiligheid staat onder druk, al zijn echt ernstige incidenten met fatale afloop gelukkig nog niet gemeld.

HET BELANG VAN GEVANGENISSEN VOOR DE SAMENLEVING

De tijd in de gevangenis behoort geen feestje te zijn: gedetineerden zitten er een straf uit, die is opgelegd door de rechter. Een straf kent een vergeldingselement: de tijd in de gevangenis is deels bedoeld als wraak namens de slachtoffer en de gehele samen-

eving, en als tijd om de zonden te overdenken. De samenleving als geheel is er echter weinig mee gebaat wanneer iemand slechter de gevangenis uitgaat dan dat hij/zij er in komt. De tijd dat een gedetineerde vast zit kan juist worden besteed om te voorkomen dat iemand nogmaals de fout in gaat. Het is bij uitstek dé tijd die gebruikt moet worden om recidive te voorkomen. Het gevangenis personeel ziet dit ook als taak. Als het slecht gaat in de gevangnissen en mensen er criminelere uitkomsten dan dat ze er in gaan, zal de samenleving daar direct de gevolgen van ondervinden.

Het gevangenis personeel is in meerderheid (73 procent) van mening dat door het beleid van de laatste jaren, zoals de bezuinigingen op het gevangeniswezen, de samenleving onveiliger is geworden. Dat is opmerkelijk. Bewijs voor deze stelling kan wellicht niet worden geleverd, maar feit is dat het personeel niet vindt dat momenteel alles op alles wordt gezet om de huidige torenhoge recidivecijfers naar beneden te brengen.

Onder meer op het punt van resocialisatie, het begeleiden van de gedetineerde bij een soepele terugkeer in de samenleving, schiet het huidige beleid tekort. Uiteraard moet de gedetineerde zelf een hoofdrol spelen in het regelen van zaken als huisvesting en inkomen na detentie, maar begeleiding en hulp in de gevangnissen en daarbuiten moeten beschikbaar zijn voor mensen die hiertoe niet goed in staat zijn en een zetje in de rug nodig hebben. Het merendeel van het personeel vindt niet dat er voldoende werk wordt gemaakt van resocialisatie en een succesvolle terugkeer in de maatschappij. Ook is het personeel er van overtuigd dat intensievere begeleiding van de gedetineerden, zowel in de inrichting als kort na vrijlating in de gemeente, kan helpen voorkomen dat mensen weer in de fout gaan.

WAT MOET ER GEBEUREN?

Er zijn enkele hoofdoorzaken aan te wijzen voor de huidige problemen en knelpunten in de gevangnissen. Het tekort aan persoonlijk contact en het uitkleden van de functie van PIW'er worden voor een belangrijk deel veroorzaakt door een tekort aan personeel. Er moet steeds meer werk worden verricht door steeds minder personeel. Dat is een ontwikkeling die niet kan voortduren; de kwaliteit van het werk staat nu al ernstig onder druk. Ook is het personeel door dit tekort minder goed in staat aan te voelen wat er leeft onder gedetineerden, wat niet goed is voor de veiligheidssituatie.

De druk op het personeel wordt voor een belangrijk deel, maar niet alleen, veroorzaakt door het steeds verder uitbreiden van het meerpersoonscelgebruik. Dat meerpersoonscelgebruik goed is voor gedetineerden of personeel, of zorgt voor betere resocialisatie, is nog nooit aangetoond. Wel is aangetoond dat meerpersoonscelgebruik meer onveilige situaties oplevert voor gedetineerden en personeel. Meerpersoonscelgebruik is vooral een belangrijke bezuinigingsmaatregel voor het ministerie van Justitie.

Gevangenis personeel heeft dagelijks last van de bezuinigingsdrift, en is deze bezuinigingen beu. De kwaliteit van het werk staat onder druk, zo vinden vrijwel alle respondenten. Ook is bijna iedere respondent van mening dat er niet meer bezuinigd zou mogen worden op het gevangeniswezen: de grens is bereikt. Personeeloverschot dat

eventueel ontstaat door cellenoverschot is dan ook geen probleem maar juist een grote kans waar dankbaar gebruik van moet worden gemaakt. Goed opgeleid gevangenis personeel moet niet de laan worden uitgestuurd, maar moet nu worden ingezet om de werkdruk te verlichten.

Volgens Justitie is er echter een dringende noodzaak om te bezuinigen, omdat het aantal gedetineerden lager is dan voorspeld en waarmee rekening werd gehouden. Per gedetineerde krijgt DJI een bedrag vanuit het ministerie van Justitie, en dat geld komt uiteraard weer uit de algemene middelen beheerd door het ministerie van Financiën. Minder criminelen zijn zo wellicht een meevaller voor de samenleving, maar een financiële tegenvaller voor DJI. Minder gedetineerden leveren per direct minder geld op voor DJI. Het is echter voor de instellingen niet mogelijk om van de ene op de andere dag te bezuinigen door personeel te ontslaan en gebouwen af te stoten. Dit is bovendien zeer onverstandig, omdat er rekening moet worden gehouden met de mogelijkheid dat er in de nabije toekomst weer meer gedetineerden zijn. Hiervoor moet een nieuwe, flexibelere, financieringssysteem worden bedacht. DJI moet meer de tijd krijgen om 'tegenvallers' te verwerken en niet per direct te moeten bezuinigen.

In tijden waarin cellen leeg staan, zoals nu het geval is, moeten gedetineerden weer een eigen cel krijgen. Meerpersoonscelgebruik is acceptabel als noodoplossing in tijden van cellentekort, zoals het ook ontstaan is, maar mag niet gebruikt worden als een makkelijke manier om forse bezuinigingen te realiseren. Alleen vrijwillig zouden mensen op een meerpersoonscel geplaatst mogen worden, en dan nog slechts na beoordeling door het personeel. Zo wordt er beter voor gezorgd dat gedetineerden elkaar niet de cel uit vechten, en dat het voor het personeel veiliger wordt. Ten slotte moeten meerpersoonscellen weer door meer dan één gevangenismedewerker worden geopend, zoals voorheen. Hierop moet de personeelsformatie worden afgestemd.



Foto Taco van der Erb

8. AANBEVELINGEN

1. STOP DE BEZUINIGINGEN

De grens van wat er in het gevangeniswezen bezuinigd kan worden is al bereikt, nieuwe bezuinigingsrondes zijn onacceptabel. De kwaliteit van het werk staat nu al onder druk. De samenleving wordt onveiliger door verdergaande bezuinigingen. Er moet meer gebeuren in de gevangenissen (onderwijs, vakopleidingen, verslavingsbehandeling, gedragstrainingen) om er voor te zorgen dat mensen op verantwoorde wijze de gevangenis uitkomen. Daar is ook personeel voor nodig.

- Geen nieuwe bezuinigingen op het gevangeniswezen
- De dagprogramma's worden uitgebreid met avondopenstellingen
- Er wordt meer onderwijs aangeboden in de inrichtingen
- Verslavingsbegeleidingsafdelingen worden niet gesloten
- Er worden geen BBI's en ZBBI's gesloten

2. MEER PERSONEEL, NIET MINDER

Het personeel is de laatste jaren uitgeknepen. De werkdruk is toegenomen, er zijn steeds minder PIW'ers op een groep gedetineerden. Geef de PIW'ers hun functie terug, zodat er weer tijd is voor persoonlijk contact. Mensen maken mensen beter. Het huidige cellenoverschot biedt grote kansen. Er moet geen personeel ontslagen worden: deze goed opgeleide mensen zijn nodig om de werkdruk te verlichten. Daarnaast zal de veiligheidssituatie in de gevangenissen verbeteren door het personeel weer op sterkte te brengen.

- Het 'overtollige' personeel wordt niet ontslagen, maar ingezet op de afdelingen
- Er worden meer behandelaars en psychologen aangesteld

3. MEERPERSOONSCELGEBRUIK OP BASIS VAN VRIJWILLIGHEID

In tijden van cellenoverschot is meerpersoonscelgebruik niet nodig, gedetineerden moeten weer een eigen cel krijgen. Meerpersoonscelgebruik is alleen acceptabel als noodoplossing in tijden van cellentekort. Alleen op vrijwillige basis mogen mensen op een meerpersoonscel geplaatst worden. Bij meerpersoonscelgebruik hoort ook meer personeel op de werkvloer.

- Meerpersoonscelgebruik wordt vrijwillig
- Afdelingen met meerpersoonscellen krijgen extra personeel

4. MEER AANDACHT VOOR RESOCIALISATIE

Een gedetineerde die op een goede manier en met minder problemen de gevangenis verlaat, is voor de samenleving een zorg minder. Het verblijf in de gevangenis moet zich meer dan nu het geval is richten op de terugkeer in de samenleving. Er moeten meer vakopleidingen in de inrichtingen aangeboden worden, er moet meer aan verslavingsbehandeling gedaan worden, en er moet beter geïnventariseerd worden wat de te verwachten problemen zijn bij terugkeer in de samenleving. De gemeenten dienen zich hier nadrukkelijker mee te bemoeien.

- Er worden meer vakopleidingen aangeboden met het oog op een goede start na detentie
- Het aantal MMD'ers in de gevangenissen wordt uitgebreid
- De reclassering wordt meer dan nu de gevangenissen binnengehaald voor trainingen en gedragsinterventies
- Er komt een betere samenwerking tussen de MMD'ers, de gemeentes en de reclassering.

BIJLAGE I AFKORTINGEN

BBI	Beperkt Beveiligde Inrichting
BPSAG	Bond van Personeel bij de Straf- en Aanverwante Gestichten
CPT	European Committee for the Prevention of Torture
DJI	Dienst Justitiële Inrichting
HvB	Huis van Bewaring
IBA	Individuele Begeleidingsafdeling
IBT	Intern Bijstands Team
ISD	Inrichting voor Stelselmatige Daders
MMD'er	Medewerker Maatschappelijke Dienstverlening
PBW	Penitentiaire Beginselenwet
PI	Penitentiaire Inrichting
PIW'er	Penitentiair Inrichtingswerker
RSJ	Raad voor Strafrechtstoepassing en Jeugdbescherming
TR	Terugdringen Recidive
VBA	Verslavingsbegeleidingsafdeling
ZBBI	Zeer Beperkt Beveiligde Inrichting

BIJLAGE II

OPROEP OP WWW.MORGENMOETHETBETER.NL OM DE ENQUÊTE IN TE VULLEN

De staat van de gevangenis – Enquête gevangenispersoneel

Wie weet beter welke veranderingen het gevangeniswezen ten goede komen, de politiek of het personeel? Wat de SP betreft moet de stem van het personeel meer worden gehoord in het debat over de gevangenis. Daarom vraag ik u, om deze enquête in te vullen en te zorgen dat politici in Den Haag horen wat er beter kan, en vooral, wat er niet moet worden verslechterd!

In het gevangeniswezen is de afgelopen jaren veel veranderd. In plaats van het cel-lentekort van enkele jaren geleden is er op dit moment een overschot aan gevangenis-cellen. Het veranderprogramma DBM-V (Detentie en Behandeling op Maat voor Volwassen gedetineerden) is afgeblazen, maar het programma ‘Modernisering Gevangeniswezen’ staat voor de deur. Ook is er de afgelopen jaren een aantal keer bezuinigd op het gevangeniswezen.

De kennis ligt bij het personeel

In de Tweede Kamer wordt regelmatig met de regering gedebatteerd over de ontwikkelingen en veranderingen in het gevangeniswezen. De meningen over wat er moet gebeuren of veranderen lopen nogal uiteen. De SP vindt het in ieder geval van groot belang om ook te luisteren naar de mensen die werken in de gevangenis. Juist de mensen die dagelijks te maken hebben met de gevolgen van het beleid van de regering, moeten hun mening kunnen laten horen. Daarvoor dient deze enquête.

Het invullen kost u ongeveer 15 minuten

In de enquête vindt u ondermeer vragen over de werkdruk, de bezuinigingen, veiligheid, meerpersoonscelgebruik en over resocialisatie. Allemaal zaken waarover in Den Haag wordt beslist, vaak zonder de mening van het personeel daarbij te betrekken. Ik wil u dan ook nadrukkelijk uitnodigen deze enquête in te vullen, zodat de SP weet wat er speelt binnen het gevangeniswezen en dit in kan brengen in het debat met de regering. Zie ook: <http://www.sp.nl/justitie/dossier/90/gevangenis.html>

De enquête kan tot uiterlijk 1 juli 2009 worden ingevuld. Uiteraard zullen wij uw privacy respecteren. De resultaten worden dan ook enkel anoniem naar buiten gebracht, waar- onder op deze website.

ENQUÊTE GEVANGENISPERSONEEL

Mag ik u vriendelijk verzoeken deze enquête digitaal in te vullen? Dit kan op www.morgenmoethetbeter.nl. Indien u er toch voor kiest een papieren versie in te vullen, dan kunt u de ingevulde enquête versturen naar:

SP-Tweede Kamerfractie
T.a.v.: Michiel van Nispen
Postbus 20018
2500 EA DEN HAAG

Deze enquête bestaat uit 43 vragen. Het invullen van deze enquête kost u ongeveer 15 minuten

A. Algemeen

- Geslacht:
 Vrouw Man
- Leeftijd:
 jonger dan 35 jaar
 35 - 44 jaar
 45 - 54 jaar
 > 55 jaar
- Aantal jaren in dienst bij DJI:
 minder dan 2 jaar
 2 - 5 jaar
 5 - 10 jaar
 > 10 jaar
 N.v.t.
- In welke regio werkt u?
 Regio Noord
 Regio Midden-Oost
 Regio Zuid
 Regio West
- De inrichting waar u werkt
Naam:
Plaats:
- Werkt u op een afdeling met gedetineerde mannen of vrouwen?
 Mannen
 Vrouwen
 Beiden
 N.v.t.
- Op wat voor soort afdeling werkt u (voornamelijk)?
 Huis van Bewaring
 Gevangenis
 Beperkt Beveiligde Inrichting
 Zeer Beperkt Beveiligde Inrichting
 Anders, namelijk ...

B. Waardering

- Over het algemeen ervaar ik mijn werk als de moeite waard.
 Zeer mee eens
 Mee eens
 Twijfel
 Mee oneens
 Zeer mee oneens
 N.v.t. / geen mening
- Ik voel me in mijn werk gesteund door de directe leidinggevendenden van mijn afdeling.
 Zeer mee eens
 Mee eens
 Neutraal
 Mee oneens
 Zeer mee oneens
 N.v.t. / geen mening
- Mijn plezier in het werk is de afgelopen jaren verminderd.
 Zeer mee eens
 Mee eens
 Neutraal (Ga naar vraag 11)
 Mee oneens (Ga naar vraag 11)
 Zeer mee oneens (Ga naar vraag 11)
 N.v.t. / geen mening (Ga naar vraag 11)
- Dit wordt veroorzaakt door:
(meerdere antwoorden mogelijk)
 De toegenomen werkdruk
 De vrees dat er ontslagen gaan vallen bij DJI
 Het uitkleden van de functie van PIW-er
 Onplezierige samenwerking met collega's en/ of mijn leidinggevende
 Anders, namelijk ...
- Ik overweeg om ander werk te gaan zoeken.
 Ja
 Twijfel
 Nee
 N.v.t. / geen mening
Toelichting:

- Als ik misstanden zie (bijvoorbeeld niet integer gedrag van collega's) weet ik direct waar ik dit moet melden.
 Ja
 Nee (ga naar vraag 13)
 N.v.t. / geen mening (ga naar vraag 13)

- Misstanden meld ik altijd direct:
 Ja, bij mijn leidinggevende
 Ja, bij een ander persoon dan bij mijn leidinggeven- de, namelijk: ...
 Nee
 N.v.t. / geen mening
Toelichting:

C. Dagelijkse gang van zaken

- Mijn collega's en ik zijn voldoende opgeleid voor de problemen van deze moeilijke doelgroep, de gevangenispopulatie (verslavingsproblemen, psychosociale problemen, stoornissen, enz.)
 Ja
 Twijfel
 Nee
 N.v.t. / geen mening
- Ik zie het als mijn taak er aan bij te dragen dat een gedetineerde beter de gevangenis uitgaat dan dat hij/zij er in komt.
 Zeer mee eens
 Mee eens
 Neutraal
 Mee oneens
 Zeer mee oneens
 N.v.t. / geen mening
- Ik krijg voldoende mogelijkheden mijn taak binnen de PI goed uit te oefenen.
 Ja
 Twijfel
 Nee
 N.v.t. / geen mening
Toelichting:

- Mijn werkdruk is de laatste jaren toegenomen.
 Ja
 Twijfel
 Nee
 N.v.t. / geen mening
Toelichting:

- Mijn werkdruk is te hoog.
 Ja
 Twijfel
 Nee
 N.v.t. / geen mening

- Kunt u aangeven met hoeveel mensen het werk wordt verricht op de afdeling waar u werkt? Met andere woorden, wat de verhouding aantal PIW'ers / aantal gedetineerden is?

- Ja, dat vul ik hieronder in
 Nee, dat kan / wil ik niet (Ga naar vraag 19)
 N.v.t. / geen mening (Ga naar vraag 19)

- Aantal PIW'ers overdag:
- Groep gedetineerden overdag: ...
- Aantal PIW'ers 's nachts: ...
- Groep gedetineerden 's nachts: ...

- Is dit voldoende?
 Ja (Ga naar vraag 19)
 Twijfel
 Nee
 N.v.t. / geen mening (Ga naar vraag 19)

- Zo niet, wat zijn hiervan de gevolgen voor uw dagelijkse werk? Kunt u hier voorbeelden van geven?

- Er is de laatste jaren steeds minder personeel voor hetzelfde aantal gedetineerden.

- Ja
 Nee (Ga naar vraag 20)
 N.v.t. / geen mening (Ga naar vraag 20)

- Ik maak mij zorgen om deze ontwikkeling.
 Ja
 Twijfel
 Nee
 N.v.t. / geen mening

- Ik heb de laatste jaren steeds minder tijd voor persoonlijk contact met de gedetineerden.
 Ja
 Twijfel
 Nee
 N.v.t. / geen mening

21. Stelling: "Ik voel mij de afgelopen jaren van PIW'er steeds meer gereduceerd tot sleuteldraaier."
 Zeer mee eens
 Mee eens
 Neutraal
 Mee oneens
 Zeer mee oneens
 N.v.t. / geen mening
 Toelichting:
-
-
-

22. Ik maak mij met enige regelmaat zorgen over het behoud van mijn baan bij DJI.
 Ja
 Twijfel
 Nee
 N.v.t. / geen mening
 Toelichting:
-
-
-

D. Veiligheid

23. Ik ben mij de laatste jaren onveiliger gaan voelen op de werkvloer.
 Zeer mee eens
 Mee eens
 Neutraal
 Mee oneens
 Zeer mee oneens
 N.v.t. / geen mening
24. Er is regelmatig sprake van agressie en geweld van gedetineerden naar personeel.
 Ja
 Twijfel
 Nee
 N.v.t. / geen mening
25. Ik heb zelf agressie en/of geweld van gedetineerden ervaren.
 Ja
 Nee
 N.v.t. / geen mening
26. Agressie en geweld van gedetineerden naar personeel is de laatste jaren erger geworden.
 Ja
 Twijfel
 Nee
 N.v.t. / geen mening

27. Heeft u op dit onderdeel 'Veiligheid' nog opmerkingen of aanvullingen?

-
-
-

E. Bezuinigingen

28. Door de bezuinigingen van de laatste jaren staat de kwaliteit van het werk in negatieve zin onder druk.
 Ja
 Twijfel
 Nee
 N.v.t. / geen mening
29. Er zou niet meer bezuinigd mogen worden op het gevangeniswezen, de grens is bereikt.
 Ja
 Twijfel
 Nee
 N.v.t. / geen mening
30. Nieuwe bezuinigingsrondes zullen ten koste gaan van het persoonlijk contact in de inrichting, en dat is niet goed voor zowel het personeel als gedetineerden.
 Zeer mee eens
 Mee eens
 Neutraal
 Mee oneens
 Zeer mee oneens
 N.v.t. / geen mening
31. Stelling: "Door het beleid van de afgelopen jaren, zoals de bezuinigingen op het gevangeniswezen, is de samenleving onveiliger geworden."
 Zeer mee eens
 Mee eens
 Neutraal
 Mee oneens
 Zeer mee oneens
 N.v.t. / geen mening
32. Heeft u op dit onderdeel 'Bezuinigingen' nog opmerkingen of aanvullingen?

F. Meerpersoonscelgebruik

33. In de inrichting waar ik werk is sprake van meerpersoonscelgebruik.
 Ja, op de afdeling waar ik werk
 Ja, maar niet op de afdeling waar ik werk
 Nee

- 34a. Door meerpersoonscelgebruik is er steeds minder personeel voor een zelfde aantal gedetineerden.
 Ja
 Twijfel (Ga naar vraag 35)
 Nee (Ga naar vraag 35)
 N.v.t. / geen mening (Ga naar vraag 35)

- 34b. Zo ja, dit vind ik:
 Positief
 Neutraal
 Negatief
 N.v.t. / geen mening

35. Door meerpersoonscelgebruik neemt de werkdruk voor het gevangenispersoneel toe.
 Ja
 Twijfel
 Nee
 N.v.t. / geen mening
 Toelichting:
-
-
-

- 36a. Door meerpersoonscelgebruik neemt de onveiligheid binnen de inrichting toe.
 Ja
 Twijfel
 Nee (Ga naar vraag 37)
 N.v.t. / geen mening (Ga naar vraag 37)
 Toelichting:
-
-
-

- 36b. Zo ja, ik heb zelf een onveilige situatie ervaren vanwege meerpersoonscelgebruik.
 Ja
 Nee
 N.v.t. / geen mening

37. In tijden waarin cellen leeg staan (zoals nu) zou ik liever zien dat iedere gedetineerde weer een eigen cel krijgt.
 Zeer mee eens
 Mee eens
 Neutraal
 Mee oneens
 Zeer mee oneens
 N.v.t. / geen mening

G. Resocialisatie

- 38a. Ik vind dat er voldoende werk wordt gemaakt van resocialisatie en een succesvolle terugkeer in de maatschappij.
 Zeer mee eens (Ga naar vraag 39)
 Mee eens (Ga naar vraag 39)
 Neutraal (Ga naar vraag 39)
 Mee oneens
 Zeer mee oneens
 N.v.t. / geen mening (Ga naar vraag 39)

- 38b. Er moeten vooral meer inspanningen worden verricht door: (meerdere antwoorden mogelijk)
 (extra) gevangenispersoneel, waaronder ook (extra) MMD-ers
 de reclassering
 de gemeenten
 anders, namelijk...
 Toelichting:
-
-
-

39. Ik heb de indruk dat de medewerkers maatschappelijke dienstverlening (de MMD-ers) voldoende tijd hebben per gedetineerde om te inventariseren welke problemen en knelpunten er zijn die aangepakt moeten worden na vrijlating.
 Ja
 Twijfel
 Nee
 N.v.t. / geen mening

40. Ik heb de indruk dat intensievere begeleiding van de gedetineerden, zowel in de inrichting als kort na vrijlating in de gemeente, kan helpen voorkomen dat mensen weer in de fout gaan.
 Zeer mee eens
 Mee eens
 Neutraal
 Mee oneens
 Zeer mee oneens
 N.v.t. / geen mening
 Toelichting:
-
-
-

41. Heeft u ideeën wat er op het gebied van resocialisatie zou kunnen verbeteren?

Nee

Ja, namelijk

.....

.....

.....

.....

42. Wilt u nog iets toevoegen dat niet aan de orde is gekomen in de enquête, of heeft u andere opmerkingen?

Nee

Ja, namelijk

.....

.....

.....

.....

H. Persoonlijke gegevens

43. Wilt u op de hoogte gehouden worden van de resultaten van deze enquête (en verdere activiteiten)?

Ja

Nee

Indien u op bovenstaande vraag ja heeft geantwoord, dan kunt u hieronder uw gegevens invullen.

Achternaam:

Tussenvoegsel:

Voornaam:

E-mailadres:

Telefoonnummer:

BEDANKT VOOR UW MEDEWERKING!

Wilt u zo vriendelijk zijn uw collega's te vragen deze enquête ook in te vullen? Veel dank!

SAMEN STAAT U STERK!

Hoe meer personeel de enquête invult, des te groter de kans dat uw stem ook daadwerkelijk wordt gehoord. Ik wil u dan ook vragen om na het invullen zoveel mogelijk collega's op het bestaan van deze enquête te wijzen. Samen staat u sterk!

Ik wil u alvast hartelijk bedanken voor het meewerken aan dit onderzoek.

Met vriendelijke groet,

Krista van Velzen

Tweede Kamerlid voor de SP



WWW.MORGENMOETHETBETER.NL

BIJLAGE III. DE ENQUÊTERESULTATEN IN TABELLEN

1. Geslacht (N=568)

Vrouw	144	25%
Man	424	75%

2. Leeftijd (N=568)

jonger dan 35 jaar	84	15%
35 - 44 jaar	193	34%
45 - 54 jaar	220	39%
> 55 jaar	71	12%

3. Aantal jaren in dienst bij DJI (N=568)

minder dan 2 jaar	18	3%
2 - 5 jaar	27	5%
5 - 10 jaar	149	26%
> 10 jaar	369	65%
N.v.t.	5	1%

4. In welke regio werkt u? (N=568)

Regio Noord	197	35%
Regio Midden-Oost	103	18%
Regio Zuid	164	29%
Regio West	104	18%

5. De inrichting waar u werkt

Naam: (N=494)
Plaats: (N=484)
(Open vragen)

6. Werkt u op een afdeling met gedetineerde mannen of vrouwen? (N=566)

Mannen	477	84%
Vrouwen	14	3%
Beiden	22	4%
N.v.t.	53	9%

7a. Op wat voor soort afdeling werkt u (voornamelijk)? (N=561)

Huis van Bewaring	205	37%
Gevangenis	159	28%
Beperkt Beveiligde Inrichting	47	8%
Zeer Beperkt Beveiligde Inrichting	8	2%
Anders	142	25%

7b. Indien 'Anders', namelijk: (N=142)

8. Over het algemeen ervaar ik mijn werk als de moeite waard. (N=524)

Zeer mee eens	150	29%
Mee eens	274	52%
Twijfel	68	13%
Mee oneens	22	4%
Zeer mee oneens	8	2%
N.v.t. / geen mening	2	0%

9. Ik voel me in mijn werk gesteund door de directe leidinggevenden van mijn afdeling. (N=523)

Zeer mee eens	42	8%
Mee eens	187	36%
Neutraal	119	23%
Mee oneens	108	20%
Zeer mee oneens	63	12%
N.v.t. / geen mening	4	1%

10a. Mijn plezier in het werk is de afgelopen jaren verminderd. (N=523)

Zeer mee eens	125	24%
Mee eens	210	40%
Neutraal	77	15%
Mee oneens	80	15%
Zeer mee oneens	27	5%
N.v.t. / geen mening	4	1%

10b. Indien 'Zeer mee eens' of 'Mee eens', dit wordt veroorzaakt door: (meerdere antwoorden mogelijk) (N=335)

De toegenomen werkdruk	225	67%
De vrees dat er ontslagen gaan vallen bij DJI	103	31%
Het uitkleden van de functie van PIW-er	190	57%
Onplezierige samenwerking met collega's en/of mijn leidinggevende	88	26%
Anders	107	32%

11a. Ik overweeg om ander werk te gaan zoeken. (N=523)

Ja	100	19%
Twijfel	135	26%
Nee	275	53%
N.v.t. / geen mening	13	2%

10c. Indien 'Anders', namelijk: (N=107)

(Open vraag)

11b. Toelichting: (N=169)

(Open vraag)

12a. Als ik misstanden zie (bijvoorbeeld niet integer gedrag van collega's) weet ik direct waar ik dit moet melden. (N=523)

Ja	458	88%
Nee	42	8%
N.v.t. / geen mening	23	4%

12b. Indien 'Ja', misstanden meld ik altijd direct. (N=458)

Ja, bij mijn leidinggevende	264	58%
Ja, bij een ander persoon dan bij mijn leidinggevende	89	19%
Nee	62	14%
N.v.t. / geen mening	43	9%

12c. Indien 'Ja, bij een ander persoon dan bij mijn leidinggevende', namelijk: (N=77)

(Open vraag)

13. Mijn collega's en ik zijn voldoende opgeleid voor de problemen van deze moeilijke doelgroep, de gevangenispopulatie (verslavingsproblemen, psychosociale problemen, stoornissen, enz.) (N=459)

Ja	176	38%
Twijfel	156	34%
Nee	111	24%
N.v.t. / geen mening	16	4%

14. Ik zie het als mijn taak er aan bij te dragen dat een gedetineerde beter de gevangenis uitgaat dan dat hij/zij er in komt. (N=459)

Zeer mee eens	139	30%
Mee eens	216	47%
Neutraal	74	16%
Mee oneens	14	3%
Zeer mee oneens	3	1%
N.v.t. / geen mening	13	3%

15a. Ik krijg voldoende mogelijkheden mijn taak binnen de PI goed uit te oefenen. (N=459)

Ja	114	25%
Twijfel	145	32%
Nee	193	42%
N.v.t. / geen mening	7	1%

15b. Toelichting: (N=165)

(Open vraag)

16a. Mijn werkdruk is de laatste jaren toegenomen. (N=459)

Ja	386	84%
Twijfel	24	5%
Nee	39	9%
N.v.t. / geen mening	10	2%

16b. Toelichting: (N=166)

(Open vraag)

17. Mijn werkdruk is te hoog. (N=459)

Ja	223	49%
Twijfel	126	27%
Nee	102	22%
N.v.t. / geen mening	8	2%

18a. Kunt u aangeven met hoeveel mensen het werk wordt verricht op de afdeling waar u werkt? Met andere woorden, wat de verhouding aantal PIW'ers / aantal gedetineerden is? (N=459).

Ja, dat vul ik hieronder in	266	58%
Nee, dat kan / wil ik niet	90	20%
N.v.t. / geen mening	103	22%

18b. Indien 'Ja, dat vul ik hieronder in': (N=266)

Aantal PIW'ers overdag:

Groep gedetineerden overdag:

Aantal PIW'ers 's nachts:

Groep gedetineerden 's nachts:

(Open vragen)

18c. Indien u deze verhouding heeft weergegeven, is dit voldoende? (N=264)

Ja	43	16%
Twijfel	58	22%
Nee	159	60%
N.v.t. / geen mening	4	2%

18d. Indien 'Twijfel' of 'Nee', wat zijn hiervan de gevolgen voor uw dagelijkse werk? Kunt u hier voorbeelden van geven?(N=172)

(Open vraag)

19a. Er is de laatste jaren steeds minder personeel voor hetzelfde aantal gedetineerden. (N=459)

Ja	406	89%
Nee	24	5%
N.v.t. / geen mening	29	6%

19b. Indien Ja; Ik maak mij zorgen om deze ontwikkeling. (N=406)

Ja	384	95%
Twijfel	14	3%
Nee	8	2%
N.v.t. / geen mening	0	0%

20. Ik heb de laatste jaren steeds minder tijd voor persoonlijk contact met de gedetineerden. (N=458)

Ja	345	75%
Twijfel	32	7%
Nee	42	9%
N.v.t./geen mening	39	9%

21a. Stelling: "Ik voel mij de afgelopen jaren van PIW'er steeds meer gereduceerd tot sleuteldraaier." (N=458)

Zeer mee eens	190	42%
Mee eens	120	26%
Neutraal	42	9%
Mee oneens	20	4%
Zeer mee oneens	5	1%
N.v.t. / geen mening	81	18%

21b. Toelichting: (N=163)

(Open vraag)

22a. Ik maak mij met enige regelmaat zorgen over het behoud van mijn baan bij DJI. (N=458)

Ja	194	42%
Twijfel	113	25%
Nee	140	31%
N.v.t. / geen mening	11	2%

22b. Toelichting: (N=132)

(Open vraag)

23. Ik ben mij de laatste jaren onveilig gaan voelen op de werkvloer. (N=452)

Zeer mee eens	83	18%
Mee eens	142	31%
Neutraal	117	26%
Mee oneens	81	18%
Zeer mee oneens	18	4%
N.v.t. / geen mening	11	3%

24. Er is regelmatig sprake van agressie en geweld van gedetineerden naar personeel. (N=452)

Ja	271	60%
Twijfel	87	19%
Nee	78	17%
N.v.t. / geen mening	16	4%

25. Ik heb zelf agressie en/of geweld van gedetineerden ervaren. (N=452)

Ja	343	76%
Nee	98	22%
N.v.t. / geen mening	11	2%

26. Agressie en geweld van gedetineerden naar personeel is de laatste jaren erger geworden. (N=452)

Ja	276	61%
Twijfel	102	22%
Nee	57	13%
N.v.t. / geen mening	17	4%

27. Heeft u op dit onderdeel 'Veiligheid' nog opmerkingen of aanvullingen? (N=194)

(open vraag)

28. Door de bezuinigingen van de laatste jaren staat de kwaliteit van het werk in negatieve zin onder druk. (N=446)

Ja	413	93%
Twijfel	24	5%
Nee	6	1%
N.v.t. / geen mening	3	1%

29. Er zou niet meer bezuinigd mogen worden op het gevangeniswezen, de grens is bereikt. (N=446)

Ja	414	93%
Twijfel	20	4%
Nee	9	2%
N.v.t. / geen mening	3	1%

30. Nieuwe bezuinigingsrondes zullen ten koste gaan van het persoonlijk contact in de inrichting, en dat is niet goed voor zowel het personeel als gedetineerden. (N=446)

Zeer mee eens	362	81%
Mee eens	66	15%
Neutraal	8	2%
Mee oneens	6	1%
Zeer mee oneens	3	1%
N.v.t. / geen mening	1	0%

31. Stelling: "Door het beleid van de afgelopen jaren, zoals de bezuinigingen op het gevangeniswezen, is de samenleving onveilig geworden." (N=446)

Zeer mee eens	181	41%
Mee eens	143	32%
Neutraal	81	18%
Mee oneens	23	5%
Zeer mee oneens	6	1%
N.v.t. / geen mening	12	3%

32. Heeft u op dit onderdeel 'Bezuinigingen' nog opmerkingen of aanvullingen? (N=190)

(open vraag)

33. In de inrichting waar ik werk is sprake van meerpersoonscelgebruik. (N=441)

Ja, op de afdeling waar ik werk	249	57%
Ja, maar niet op de afdeling waar ik werk	168	38%
Nee	24	5%

34a. Door meerpersoonscelgebruik is er steeds minder personeel voor een zelfde aantal gedetineerden. (N=441)

Ja	353	80%
Twijfel	31	7%
Nee	31	7%
N.v.t. / geen mening	26	6%

34b. Indien 'Ja', dit vind ik: (N=353)

Positief	4	1%
Neutraal	17	5%
Negatief	331	94%
N.v.t. / geen mening	1	0%

35a. Door meerpersoonscelgebruik neemt de werkdruk voor het gevangenispersoneel toe. (N=441)

Ja	373	85%
Twijfel	24	5%
Nee	25	6%
N.v.t. / geen mening	19	4%

35b. Toelichting: (N=147)

(Open vraag)

36a. Door meerpersoonscelgebruik neemt de onveiligheid binnen de inrichting toe. (N=441)

Ja	288	65%
Twijfel	79	18%
Nee	58	13%
N.v.t. / geen mening	16	4%

36b. Indien 'Ja' of 'Twijfel', ik heb zelf een onveilige situatie ervaren vanwege meerpersoonscelgebruik. (N=367)

Ja	185	51%
Twijfel	30	8%
Nee	118	32%
N.v.t. / geen mening	34	9%

36c. Toelichting: (N=112)

(Open vraag)

37. In tijden waarin cellen leeg staan (zoals nu) zou ik liever zien dat iedere gedetineerde weer een eigen cel krijgt. (N=441)

Zeer mee eens	268	60%
Mee eens	119	27%
Neutraal	23	5%
Mee oneens	18	4%
Zeer mee oneens	9	2%
N.v.t. / geen mening	4	1%

38a. Ik vind dat er voldoende werk wordt gemaakt van resocialisatie en een succesvolle terugkeer in de maatschappij. (N=435)

Zeer mee eens	37	9%
Mee eens	50	11%
Neutraal	104	24%
Mee oneens	125	29%
Zeer mee oneens	113	26%
N.v.t. / geen mening	6	1%

38b. Indien 'Mee oneens' of 'Zeer mee oneens': Er moeten vooral meer inspanningen worden verricht door: (meerdere antwoorden mogelijk) (N=238)

(extra) gevangenispersoneel, waaronder ook (extra) MMD-ers	199	84%
de reclassering	166	70%
de gemeenten	138	58%
Anders	55	23%

38c. Indien 'Anders', namelijk: (N=55)

(Open vraag)

38d. Toelichting: (N=86)

(Open vraag)

39. Ik heb de indruk dat de medewerkers maatschappelijke dienstverlening (de MMD-ers) voldoende tijd hebben per gedetineerde om te inventariseren welke problemen en knelpunten er zijn die aangepakt moeten worden na vrijlating. (N=435)

Ja	77	18%
Twijfel	136	31%
Nee	184	42%
N.v.t. / geen mening	38	9%

